

Załącznik nr 1 do Uchwały Nr XVII/97/2008
Rady Miejskiej w Stawiszynie z dnia 19 czerwca 2008 r.

PLAN ODNOWY MIEJSCOWOŚCI PÓLKO-OSTRÓWEK

GMINA I MIASTO STAWISZYN



GMINA I MIASTO STAWISZYN

ul. Szosa Pleszewska 3
62-820 STAWISZYN
Tel.: (4862) 7528079; 7528428

Faks: (4862) 7528097

e-mail: sekretariat@stawiszyn.ugim.gov.pl
www.stawiszyn.pl



PLAN ODNOWY MIEJSCOWOŚCI POWSTAŁ W RAMACH PRAC DORADCZYCH
STOWARZYSZENIA „PARTNERZY DLA SAMORZĄDU”

MAJ 2008

SPIS TREŚCI

WSTĘP	4
1. OBSZAR I CZAS REALIZACJI PLANU ODNOWY MIEJSCOWOŚCI PÓLKO-OSTRÓWEK	6
2. CHARAKTERYSTYKA MIEJSCOWOŚCI PÓLKO-OSTRÓWEK	7
2.1. Położenie	7
2.2. Środowisko przyrodnicze	8
2.2.1. Rzeźba terenu	8
2.2.2. Klimat	8
2.2.3. Grunty i gleby	9
2.2.4. Wody	12
2.2.5. Świat roślinny i zwierzęcy	13
2.2.6. Walory przyrodniczo-rekreacyjne	13
2.2.7. Surowce mineralne	13
2.3. Środowisko kulturowe, zabytki	13
2.4. Dziedzictwo historyczne	13
2.5. Gospodarka, rolnictwo	14
2.5.1. Bezrobocie	14
2.5.2. Rolnictwo	17
2.5.3. Przedsiębiorstwa	17
2.6. Infrastruktura techniczna	17
2.6.1. Gospodarka komunalna w Gminie Stawiszyn	17
2.6.2. Wodociągi i zaopatrzenie w wodę	17
2.6.3. Kanalizacja i gospodarka ściekowa	17
2.6.4. Gospodarka odpadami stałymi	17
2.6.5. Gazyfikacja – zaopatrzenie w gaz	18
2.6.6. Energetyka – zaopatrzenie w energię elektryczną	18
2.6.7. Telefonizacja	19
2.6.8. Drogownictwo i komunikacja	19
2.6.9. Sytuacja mieszkaniowa	19
2.7. Infrastruktura społeczna	19
2.7.1. Oświata i wychowanie	19
2.7.2. Kultura, sport, usługi dla ludności	20
2.7.3. Pomoc społeczna	22
2.7.4. Ochrona zdrowia	22
2.7.5. Bezpieczeństwo publiczne	23
2.7.6. Ochrona przeciwpożarowa	23
2.8. Ludność	23
3. INWENTARYZACJA ZASOBÓW, SŁUŻĄCYCH ODNOWIE MIEJSCOWOŚCI PÓLKO I OSTRÓWEK	24
4. DIAGNOZA AKTUALNEJ SYTUACJI MIEJSCOWOŚCI PÓLKO I OSTRÓWEK – JACY JESTEŚMY?	26
5. OCENA MOCNYCH I SŁABYCH STRON MIEJSCOWOŚCI PÓLKO I OSTRÓWEK	27
6. WIZJA ROZWOJU WSI – NASZE MIEJSCOWOŚCI ZA 7 LAT	28

7.	WIZJA STANU DOCELOWEGO – JAKIE MAJĄ BYĆ PÓLKO I OSTRÓWEK ZA KILKA LAT?	29
8.	OPIS PLANOWANYCH ZADAŃ INWESTYCYJNYCH I PRZEDSIĘWZIĘĆ AKTYWIZUJĄCYCH SPOŁECZNOŚĆ LOKALNĄ.....	30
8.1.	Specyfikacja celów oraz zadań i przedsięwzięć rozwojowych.....	30
8.2.	Hierarchizacja przedsięwzięć Planu Odnowy Miejscowości.....	37
8.3.	Opis projektu uwzględniającego finansowanie w ramach PROW.....	42
9.	ZGODNOŚĆ PLANU ODNOWY MIEJSCOWOŚCI PÓLKO I OSTRÓWEK ZE STRATEGIĄ GMINY I MIASTA.....	46
10.	WDRAŻANIE PLANU ODNOWY MIEJSCOWOŚCI.....	47
11.	MONITOROWANIE, OCENA, AKTUALIZACJA I KOMUNIKACJA SPOŁECZNA	48
12.	SPIS WYKRESÓW.....	50
13.	SPIS TABEL.....	50
14.	SPIS RYSUNKÓW	50

WSTĘP

Plan Odnowy Miejscowości Pólko-Ostrówek jest dokumentem, mogącym stanowić załącznik do wniosku w przypadku ubiegania się o środki strukturalne w ramach Programu Rozwoju Obszarów Wiejskich, działanie Odnowa i rozwój wsi.

Beneficjentem tego działania są gminy, instytucje kultury, dla których organizatorami są jednostki samorządu terytorialnego, kościoły lub inne związki wyznaniowe oraz organizacje pozarządowe o statusie organizacji pożytku publicznego.

Realizacja powyższego działania ma na celu:

1. Podniesienie standardu życia i pracy na wsi,
2. Podniesienie atrakcyjności turystycznej,
3. Wzrost atrakcyjności inwestycyjnej,
4. Zaspokojenie potrzeb społecznych i kulturalnych,
5. Promowanie terenów wiejskich,
6. Rozwój tożsamości społeczności wiejskiej i zachowanie dziedzictwa kulturowego.

W ramach działania wspierane będą projekty, obejmujące:¹

1. Budowę, przebudowę, remont lub wyposażenie obiektów:
 - Pełniących funkcje publiczne, społeczno-kulturalne, rekreacyjne i sportowe,
 - Służących promocji obszarów wiejskich, w tym propagowaniu i zachowaniu dziedzictwa historycznego, tradycji, sztuki oraz kultury,
2. Kształtowanie obszaru przestrzeni publicznej,
3. Budowę, remont lub przebudowę infrastruktury związanej z rozwojem funkcji turystycznych, sportowych lub społeczno-kulturalnych,
4. Zakup obiektów charakterystycznych dla tradycji budownictwa w danym regionie, w tym budynków będących zabytkami z przeznaczeniem na cele publiczne,
5. Odnawianie, eksponowanie lub konserwację lokalnych pomników historycznych, budynków będących zabytkami lub miejscami pamięci,
6. Kultywowanie tradycji społeczności lokalnej oraz tradycyjnych zawodów.

Jak wskazano w Rozporządzeniu Ministra Rolnictwa i Rozwoju Wsi z dnia 14 lutego 2008 roku w sprawie szczegółowych warunków i trybu przyznawania pomocy finansowej w ramach Działania „Odnowa i rozwój wsi”, do składanego wniosku dołącza się wymagane w nim dokumenty, w tym:

- Plan odnowy miejscowości, zawierający w szczególności:²
 - Charakterystykę miejscowości, w której będzie realizowana operacja,
 - Inwentaryzację zasobów służących odnowie miejscowości,
 - Ocenę mocnych i słabych stron miejscowości, w której będzie realizowana operacja,
 - Opis planowanych zadań inwestycyjnych i przedsięwzięć aktywizujących społeczność lokalną w okresie, co najmniej 7 lat od dnia przyjęcia planu odnowy miejscowości, w kolejności wynikającej z przyjętych priorytetów rozwoju miejscowości, z podaniem szacunkowych kosztów ich realizacji,

¹ Program Rozwoju Obszarów Wiejskich na lata 2007-2013, Ministerstwo Rolnictwa i Rozwoju Wsi, lipiec 2007, str. 290-291, op.cit.

² Rozporządzenie Ministra Rolnictwa i Rozwoju Wsi z dnia 14 lutego 2008, Dz.U. 2008, nr 38, poz. 218, 219, 220.

- Uchwałę:
 - Zebrania wiejskiego lub rady dzielnicy lub rady osiedla w sprawie przyjęcia planu odnowy miejscowości, podjętą dla każdej miejscowości, w której będzie realizowana operacja, a w przypadku, gdy w danej miejscowości nie została powołana rada dzielnicy, lub rada osiedla – rady miasta
 - Rady gminy w sprawie zatwierdzenia planu odnowy miejscowości.

Niniejszy Plan Odnowy Miejscowości spełnia wymagania, stawiane przez wskazany dokument rozporządzenia. W ramach Planu opisane są zasoby miejscowości, wypracowana na forum zebrań wiejskich wizja rozwoju wsi oraz zestaw celów strategicznych wraz z proponowanymi projektami do realizacji. W ramach zestawu projektów strategicznych są także te, dla realizacji, których Gmina będzie starać się o dofinansowanie z PROW. Niniejszy Plan wskazuje także zgodność proponowanych działań ze Strategią Rozwoju Gminy.

Plan Odnowy Miejscowości Pólko-Ostrówek został opracowany przez zespół konsultantów Stowarzyszenia „Partnerzy dla Samorządu” w składzie:

- Maciej Pietrzykowski,
- Radosław Szarleja.

Koordynatorem prac ze strony Gminy był Wiesław Szymczak, który wniósł zasadniczy wkład w kształt niniejszego dokumentu. Istotny udział w opracowaniu dokumentu mieli mieszkańcy wsi, którzy partycypowali w ustalaniu strategicznych celów rozwoju miejscowości oraz w specyfikacji projektów do zrealizowania.

1. OBSZAR I CZAS REALIZACJI PLANU ODNOWY MIEJSCOWOŚCI PÓLKO-OSTRÓWEK

Plan Odnowy Miejscowości opracowany został dla miejscowości Pólko i Ostrówek, administracyjnie należących do Gminy Stawiszyn w powiecie kaliskim, w województwie wielkopolskim.

Miejscowości Pólko i Ostrówek są miejscowościami wiejskimi, Pólko stanowi sołectwo, natomiast miejscowość Ostrówek jest miejscowością wiejską wchodzącą w skład sołectwa Pólko. Miejscowości zamieszkałe były przez 137 osób (stan na koniec 2006 roku). Wobec tego konsultacje społeczne w pracach nad Planem odbywały się poprzez zebrania wiejskie, a ważną rolę koordynacyjną i decyzyjną odgrywała Rada Sołecka.

W zabranii wiejskim w dniu 15 listopada 2007 roku, pośród wielu innych spraw, omówiono również kwestię związane z planowanymi przedsięwzięciami w ramach odnowy miejscowości Pólko i Ostrówek. Tabela 1.1. przedstawia listę osób, którzy wzięli udział w zebraniu.

Tabela 1.1. Lista obecności zebrania wiejskiego w dniu 15 listopada 2007

Józefa Borkowska	Barański Robert
Władysław Kolonko	Bronisław Gulczyński
Stanisław Szmytka	Józef Janczak
Andrzej Rachwał	Marian Borkowski
Tadeusz Machanek	Stanisław Janas
Dariusz Kolonko	Jan Matuszak
Lech Borkowski	Kazimierz Pilarski
Anna Barańska	Marek Machanek
Dominika Gulczyńska	

Źródło: Protokół zebrania wiejskiego w sołectwie Pólko-Ostrówek, Urząd Gminy i Miasta w Stawiszynie, 2007

W spotkaniu z Konsultantem w dniu 29 listopada 2007 roku udział wzięli przedstawiciele miejscowości, którzy przedstawili, wypracowane wcześniej na zebraniach wiejskich, oczekiwania mieszkańców w zakresie działań, które mają być podjęte na obszarze miejscowości Pólko i Ostrówek w najbliższych latach. Udział w spotkaniu wzięli;

- Kolonko Władysław – Sołtys, Prezes OSP,
- Rachwał Andrzej – Radny.

Plan przygotowano w związku z ubieganiem się Gminy o środki Europejskiego Funduszu Rolnego na rzecz Rozwoju Obszarów Wiejskich na lata 2007-2013. Opracowany dokument jest wymagany przy składaniu wniosków w ramach Programu Rozwoju Obszarów Wiejskich na lata 2007-2013, Działanie: Odnowa i rozwój wsi.

2. CHARAKTERYSTYKA MIEJSCOWOŚCI PÓLKO-OSTRÓWEK

2.1. Położenie

Miejscowości Pólko i Ostrówek leżą w południowo-wschodniej części Gminy Stawiszyn, przy drodze gminnej, łączącej się z drogą powiatową Stawiszyn-Goliszew-Żelazków oraz z drogą Petryki-Koźminek. Wsie Pólko i Ostrówek graniczą z miejscowościami Wyrów, Werginki, Złotniki Małe Kolonia, Petryki. Miejscowości oddalone są od Urzędu Gminy i Miasta w Stawiszynie o około 4 km. Gmina Stawiszyn położona jest w północno-wschodniej części powiatu kaliskiego, od strony północnej graniczy z gminami powiatu konińskiego - Grodziec i Rychwał, od wschodniej z gminą Mycielin, od zachodniej z gminą Blizanów, a od południowej z gminą Żelazków. Położenie Gminy Stawiszyn w Polsce, województwie wielkopolskim i powiecie kaliskim przedstawia Rysunek 2.1.

Rysunek 2.1. Położenie Gminy Stawiszyn



Źródło: Dane Starostwa Powiatowego w Kaliszu

Odległość wsi Pólko i Ostrówek do większych ośrodków Gminy i Miastach wynosi:

- Kalisz – 22 km,
- Pleszew – 20 km,
- Konin – 45 km,
- Łódź – 103 km,
- Poznań – 107 km.

2.2. Środowisko przyrodnicze

2.2.1. Rzeźba terenu³

Teren miejscowości Pólko i Ostrówek i całej Gminy Stawiszyn (wg podziału B. Krygowskiego) znajduje się w obrębie Wysoczyzny Kaliskiej, w strefie równin dennomorenowych zlodowacenia środkowopolskiego, stadium Warty. Południową część Gminy zajmuje Równina Rychnowska a północna wchodzi w Kotlinę Rychwalską. Równina Rychwalska to wysoczyzna morenowa wzniesiona ca 115-115,5 m npm, o spadkach poniżej 2%, lokalnie 2-5%. Posiada obie cechy silnego przeobrażenia spowodowanego akumulacją fluwioglacjalną i procesami peryglacjalnymi. W wyniku tych procesów powierzchnia wysoczyzny została wyrównana, a zbocza długie i bardzo łagodne, przecięte lokalnie słabo zarysowującymi się dolinkami okresowego odpływu wód powierzchniowych. Wysoczyzna zajmuje południową część Gminy, wyjątek stanowi fragment wysoczyzny wyrastający z dna doliny w postaci kopulastego ostańca morenowego, na którym położone jest stare miasto Stawiszyn. Przeważają tu większe spadki do 10% i nawet powyżej 10%. Kotlina Rychwalska na terenie Gminy występuje jako terasa środkowa wydmowa (wg B. Krygowskiego) wchodząc od północy na teren Gminy i obrzeżając północny fragment wysoczyzny. Jest to forma morfologiczna płaska, o spadkach rzadko przekraczających 5% (wg Rotnickiego są to pola sandrowe strefy marginalnej zlodowacenia bałtyckiego). W końcu plejstocenu występujące na terasie piaski zostały zwydmione i utworzyły wały o wysokościach względnych dochodzących do 10 m. Obszary podmokłe występują głównie przy wałach wydmowych. Świadczą one o płytkim zaleganiu gliny morenowej zamaskowanej różnej miąższości piaskami. Wysoczyznę morenową i terasę wydmową rozcina z południowego - wschodu na północny zachód dolina rzeki Bawół (Czarna Struga). Jest to forma o dość zmiennej szerokości od ca 100 m do 1500 m. Dno stanowi terasa zalewowa płaska, o spadkach nieprzekraczających 2%. W dolinie rzeki Bawół nie występują regularne wylewiska. Jedynie na obrzeżach miasta Stawiszyna w rejonie wysoko położonego dna rzeki w tzw. nieckach tworzą się w okresie wiosennych roztopów większe wylewiska. Są to tereny, z których trudno odprowadzić wody. Rzeźba terenu stwarza korzystne warunki dla rozwoju rolnictwa i osadnictwa.

Cała Gmina Stawiszyn położona jest w południowo-wschodniej części Niecki Wielkopolskiej. W podłożu występują utwory kredy i trzeciorzędu. Trzeciorząd wykształcony jest w postaci piasków i ilów z wkładkami węgla brunatnego (miocen) oraz w postaci ilów pstrych (pliocen). Głębokość zalegania ich stropu waha się od 33 do 50 m p.p.t. Miąższość utworów czwartorzędowych kształtuje się w granicach 30-50 m. Wysoczyznę morenową budują głównie gliny zwałowe, na ogół piaszczyste, półzwarte i twaroplastyczne oraz wkładki piasków gliniastych i glin pylastych. Gliny lodowcowe zapadają pod piaski terasy wydmowej. Są to przeważnie piaski drobne i średnie przeważnie średnio zagęszczone. Budują one wały wydmowe na wtórnym złożu. Dolinka rzeki Bawół zbudowana jest głównie z piasków drobnych rzecznych - holocenijskich, lokalnie przykrytych madami gliniastymi. Piaski te nie zostały przewiercone do głębokości 4,5 m. Lokalne obniżenia terasy wydmowej oraz doliny Bawołu budują utwory bagienne, torfy i gytie.

2.2.2. Klimat⁴

Gmina i Miasto w Stawiszynie (wg regionalizacji klimatycznej E. Romera) zaliczona została do regionu, należącego do typu klimatów Krainy Wielkich Dolin, a ściślej położona jest w obrębie

³ Na podstawie Raportu o stanie Gminy i Miasta Stawiszyn

⁴ Na podstawie Planu Rozwoju Lokalnego Gminy i Miasta Stawiszyn wraz z Lokalnym Programem Rewitalizacji

krainy gnieźnieńsko–kaliskiej. Pozostaje pod wpływem mas polarno–morskich. Charakteryzuje się korzystnymi warunkami klimatycznymi. Zimy są łagodne, wiosny stosunkowo ciepłe. Średnia roczna temperatura powietrza, będącą kompleksowym wskaźnikiem klimatu dla stacji Kalisz, wykazuje tendencję wzrostową na przestrzeni ostatnich 20 lat.

Średnia roczna wilgotność powietrza przekracza na terenie Gminy 80%. W okresie zimowym powietrze atmosferyczne nasycone jest parą wodną w 88–89%, latem wartości te są znacznie niższe i wynoszą 73–77%. Analiza poszczególnych miesięcy pozwala stwierdzić, iż najwyższa średnia miesięczna wilgotność powietrza przypada na listopad i wynosi 96%, najniższa zaczyna się w kwietniu 65%.

Średnie roczne sumy opadów na terenie Gminy kształtują się nieco powyżej 500 mm. W poszczególnych porach roku średnie wartości opadów różnicują się dochodząc zimą do 84 mm, latem przekraczając 200 mm. Zasoby wodne uzupełnia pokrywa śnieżna, zalegająca na terenie Gminy średnio 50 dni w roku. Dane te w poszczególnych latach mogą ulegać różnicowaniu.

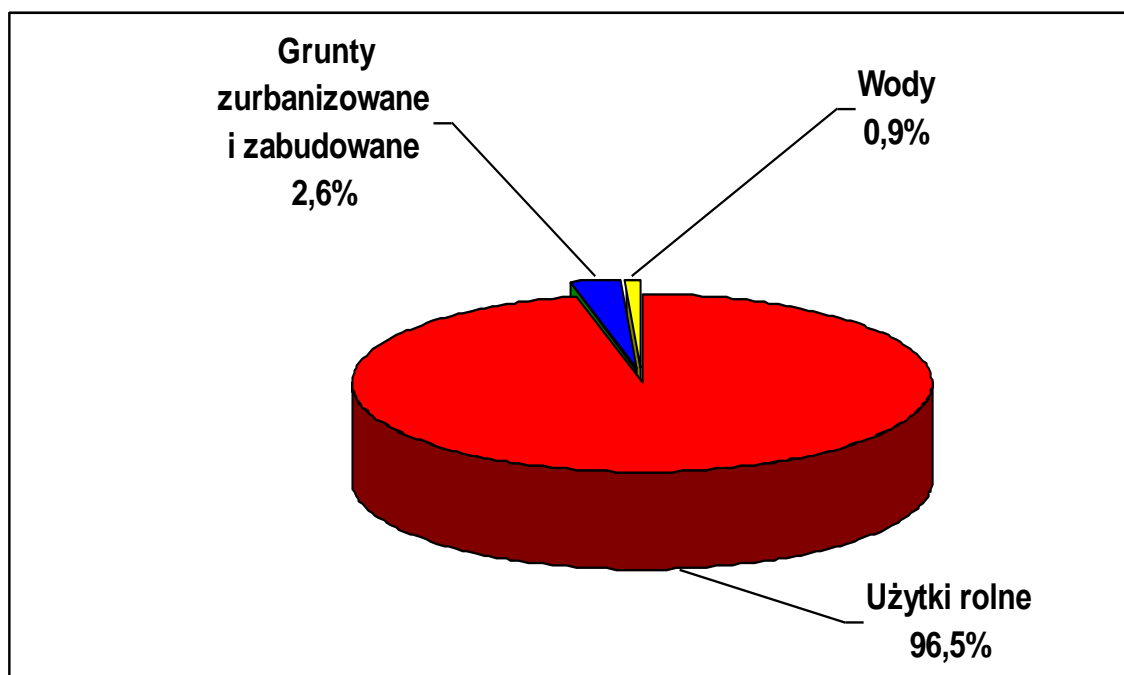
Przeważające kierunki wiatrów nawiązują do kierunku napływu mas powietrza. Stąd najczęściej obserwowane wiatry pochodzą z zachodu i południowego zachodu, stosunkowo rzadziej pojawiają się wiatry północne i północno-wschodnie. Ich średnia roczna występowania nie przekracza 10%. Niewielkie różnice we frekwencji głównych kierunków wiatru zarysowują się pomiędzy poszczególnymi porami roku. W zimie wiatry z zachodu i północnego zachodu pojawiają się na całym obszarze z częstością ponad 20%, w porze letniej frekwencja wiatrów zachodnich wynosi 25% (dane dla stacji Kalisz). Średnia roczna prędkość wiatru z wielolecia wynosi około 2,9 m/s. Największe prędkości notowane są zimą i wiosną, najmniejsze latem.

Warunki topoklimatyczne są zróżnicowane. Najkorzystniejsze warunki klimatyczne, głównie solarne i wilgotnościowe, posiadają obszary wysoczyznowe. Obszary dolinne mają warunki niekorzystne, podatne na tworzenie się mgieł, przeważnie radiacyjnych. Dno doliny Bawół nie stanowi jednak typowego zbiornika chłonnego powietrza i mimo dużego udziału cisz jest na ogół dobrze przewietrzane.

Doliny rzeczne są z reguły terenami niekorzystnymi dla stałego pobytu ludzi. Zjawiska podwyższonej wilgotności powietrza oraz większej częstotliwości występowania mgieł i zamgleń towarzyszą również płytko występującym wodom gruntowym i podmokłościom. Swoisty mikroklimat tworzą kompleksy leśne, usytuowane w północnej części gminy. Cechuje je większa wilgotność powietrza, zaciśnięcie, zmniejszenie prędkości wiatru. Wpływają łagodząco na dobowe i roczne wahania temperatur.

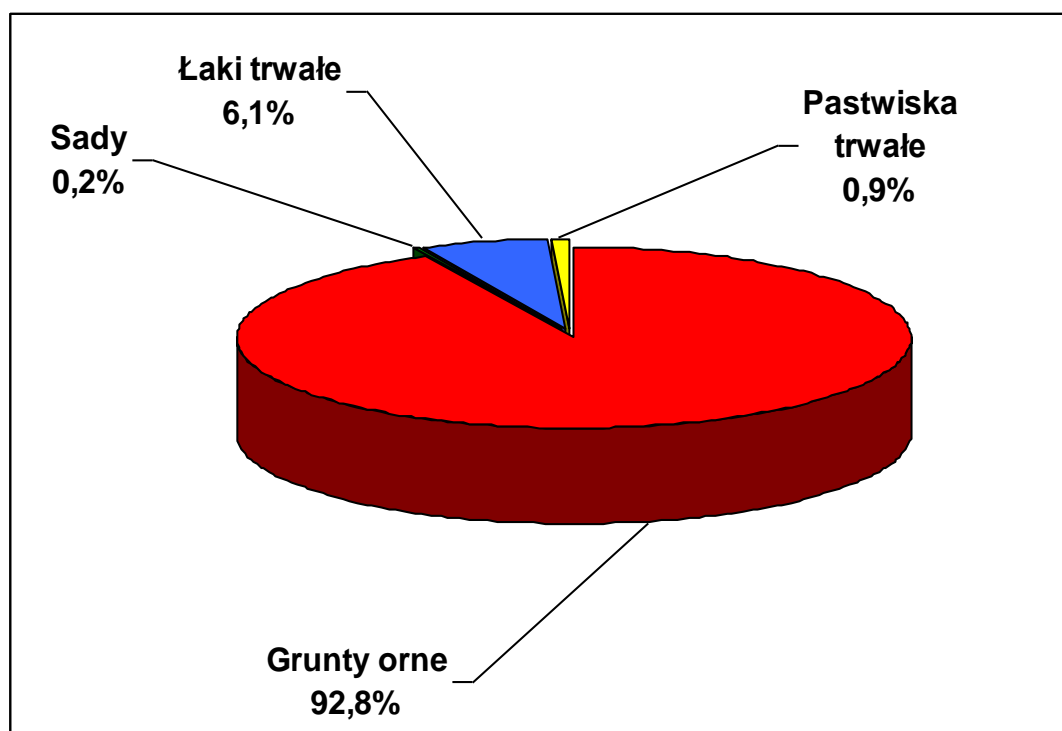
2.2.3. Grunty i gleby

W miejscowościach Pólko i Ostrówek, w strukturze użytkowania gruntów, zdecydowanie dominują użytki rolne, które zajmują 96,5% ogólnej powierzchni gruntów. Zwraca uwagę całkowity brak terenów leśnych i zadrzewionych. Przez miejscowość płynie rzeka Bawół. Odpowiednie dane przedstawia Wykres 2.1.

Wykres 2.1. Wykorzystanie gruntów w miejscowościach Pólko i Ostrówek

Źródło: Dane Urzędu Gminy i Miasta w Stawiszynie

W strukturze użytków rolnych dominują grunty orne, stanowiące prawie 93% ogólnej powierzchni. Pewien udział mają pastwiska i łąki trwale zlokalizowane na glebach gorszej jakości. Odpowiednie dane przedstawiono na kolejnym Wykresie.

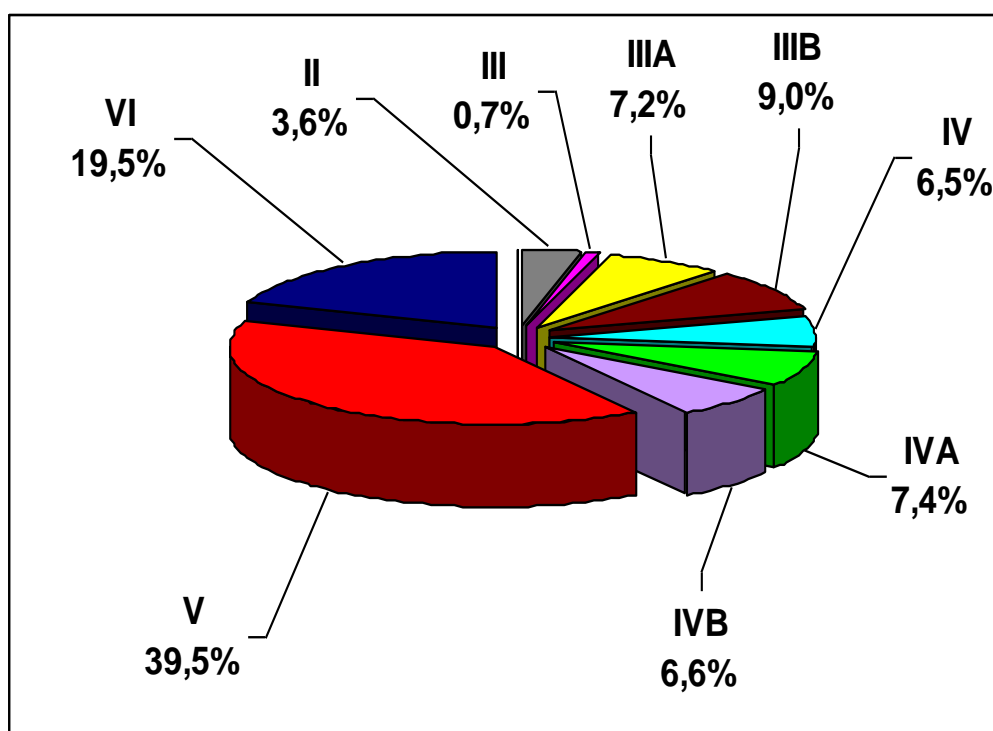
Wykres 2.2. Struktura użytkowania użytków rolnych w miejscowościach Pólko i Ostrówek

Źródło: Dane Urzędu Gminy i Miasta w Stawiszynie

Na terenie Gminy Stawiszyn występują dobre i bardzo dobre gleby. Związane są obszarem wysoczyzny, utworzone na podłożu zbudowanym z piasków o różnej gliniastości podścielone glinami. Najlepsze z nich to gleby w typie czarnych ziem o składzie mechanicznym piasków gliniastych mocnych, często pylastych. Są to gleby klasy III a - III b. Są bardzo żyzne prawidłowo, uwilgotnione i mają poziom próchniczny o dużej miąższości. Są odpowiednie dla wszelkich upraw polowych. W ich obrębie, w postaci niewielkich płatów, występują gleby brunatne, wytworzone z piasków gliniastych mocnych lub lekkich glinowych. Są to gleby III b - IV a klasy gruntów ornych i należą do kompleksu żytniego bardzo dobrego, są odpowiednie dla upraw polowych, sadownictwa i warzywnictwa. Gleby brunatne lub bielcowe, wytworzone na piaskach gliniastych lekkich i słabo gliniastych, podścielonych głęboko glinami lekkimi i średnimi, należą do kompleksu żytniego. Przydatne są do upraw polowych, sadownictwa. Można uprawiać: żyto, owies, kukurydzę, ziemniaki, len, tytoń lekkie, łubin, rośliny motylkowe pastewne. Do gleb o małej przydatności rolniczej należą gleby brunatne zbielcowane, wytworzone na piaskach różnej gliniastości na piaskach luźnych. Użytkowane są jako grunty orne oraz czarne ziemie właściwe i zdegradowane. Ponadto występują gleby murszowate i mursze użytkowane jako użytki zielone. Gleby bielcowe i murszowate są ubogie i zawodne, wymagają nawożenia i zabiegów agrotechnicznych.

Miejscowości Pólko i Ostrówek posiadają mniej korzystne, niż średnia dla Gminy, warunki glebowe. Pewien udział mają gleby żyzne klas II i III, ale dominują gleby o mniejszej żyzności klas V i VI, które razem stanowią blisko 60% ogółu gleb. Wykres 2.3. przedstawia strukturę gleb użytków rolnych w miejscowości.

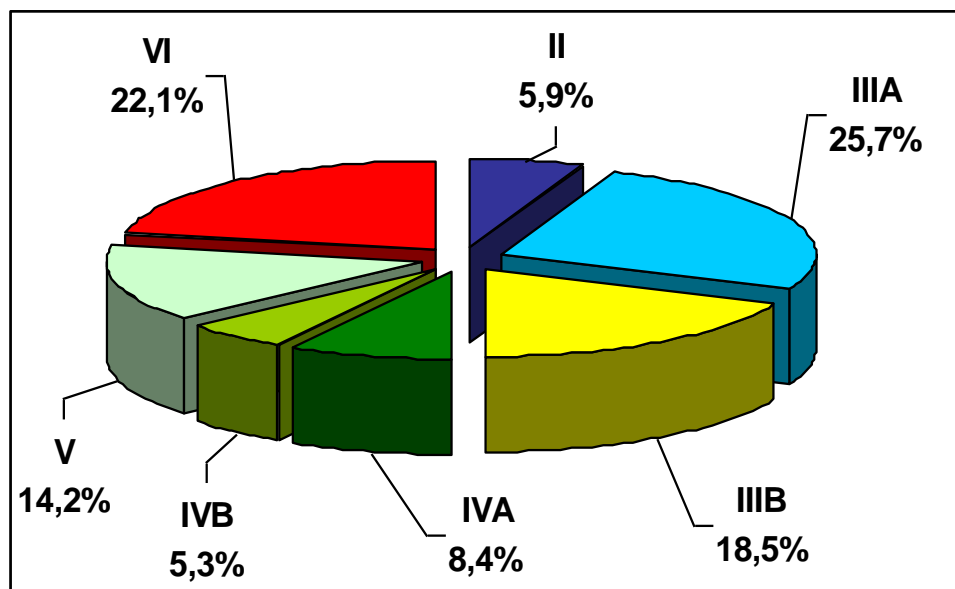
Wykres 2.3. Klasy gleb użytków rolnych w miejscowościach Pólko i Ostrówek



Źródło: Dane Urzędu Gminy i Miasta w Stawiszynie

Wykres 2.4. przedstawia strukturę gruntów dla całej Gminy.

Wykres 2.4. Klasy gleb użytków rolnych w Gminie Stawiszyn



Źródło: Dane Urzędu Gminy i Miasta w Stawiszynie

2.2.4. Wody

Wody podziemne

Na terenie Gminy Stawiszyn występują 3 poziomy wodonośne:

- Czwartorzędowy - woda gruntowa o swobodnym zwierciadle znajduje się w piaskach rzecznych obu teras oraz pod ciśnieniem w piaskach wodnolodowcowych, przykrytych glinami zwałowymi; wody tego poziomu mają charakter swobodny lub prowadzone są pod ciśnieniem od 200 do 540 Kpa; miąższość wodonośnych osadów czwartorzędu najczęściej mieści się w przedziale 5-15 m; wydajność poszczególnych ujęć do 90 m³/h przeważnie 30-60 m³/h; lustro wody stabilizuje się na głębokości od 1,5 m do 17 m, najczęściej 5-12 m p.p.t; poziom ten eksploatowany jest przede wszystkim przez wodociągi wiejskie oraz zakłady pracy,
- Trzeciorzędowy - ze względu na wykształcenie litologiczne osadów (pyły i piaski z pyłem węglowym) i małą miąższość (2-4 m); utwory trzeciorzędowe nie spełniają kryteriów użytkowej warstwy wodonośnej,
- Kredowy - związany ze spękanymi osadami górnej kredy (wapienie, margle, opoki); zasilanie tego poziomu odbywa się przez infiltrację opadów przez utwory czwartorzędu i trzeciorzęd, które ze względu na swoją litologię (słaba przepuszczalność) bardzo utrudniają zasilanie tego poziomu; miąższość warstwy wodonośnej wynosi 100-200 m, a wydajność poszczególnych ujęć 8-50 m³/h; wody tego poziomu prowadzone są pod ciśnieniem 700-750 kPa i stabilizują się na głębokości 5-7 m p.p.t.

Miejscowości Pólko i Ostrówek czerpią wodę z ujęcia zlokalizowanego w Stawiszynie. Jest to ujęcie poziomu kredowego, składające się ze studni, z hydrofornią i stacją uzdatniania wody. Ujęcia czynne są użytkowane na podstawie pozwoleń wodno-prawnych. Dla tych ujęć ustalono strefy ochrony bezpośredniej (od 8 do 10 m). Dotychczas dla żadnego z czynnych ujęć nie sporządzono dokumentacji, niezbędnej dla stwierdzenia ewentualnej konieczności ustalenia strefy ochrony pośredniej. Ustawowy obowiązek zlecenia wykonania stosownej dokumentacji hydrologiczno-geologicznej spoczywa na użytkownikach ujęć.

Wody powierzchniowe

Na terenie miejscowości przepływa rzeka Bawół. Inne cieką, to rowy i kanały melioracyjne oraz około 0,2 ha wód stojących.

2.2.5. Świat roślinny i zwierzęcy

Na terenie miejscowości brak jest terenów leśnych i większych terenów zadrzewionych. Jedyną roślinność stanowią zadrzewienia śródpolne.

2.2.6. Walory przyrodniczo-rekreacyjne

Przez Gminę Stawiszyn przebiegał najstarszy ze znanych w Polsce szlaków – bursztynowy, który miał duże znaczenie dla rozwoju analizowanego obszaru, w szczególności w XVII wieku.

2.2.7. Surowce mineralne

Na terenie miejscowości brak jest udokumentowanych złóż surowców mineralnych, opłacalnych w wydobywaniu.

2.3. Środowisko kulturowe, zabytki

Miejscowość znajduje się w strefie występowania stanowisk archeologicznych.

2.4. Dziedzictwo historyczne

Dziedzictwo historyczne miejscowości Pólko i Ostrówek związane jest ściśle z dziedzictwem Stawiszyna.

Pierwotny akt lokacyjny Stawiszyna, pochodzący przypuszczalnie z drugiej połowy XIII w., ale sprzed 1294 roku, najprawdopodobniej zaginął w następnym stuleciu w nieznanymi okolicznościach. Dlatego też w 1419 r. Król Władysław Jagiełło wydał dokument, mocą którego przeniósł miasto Stawiszyn oraz wsie należące do niego, a mianowicie Kiączyn, Wyrów i Długą Wieś, „de jure Polonico in jus Theutonico” na wzór miasta Kalisza. Niewątpliwie do przestrzennego organizowania osady przystąpiono wkrótce po lokacji. Miasto otrzymało wówczas obwarowania drewniane – ziemne. Układ przestrzenny miasta wykształcał się stopniowo. Ostatecznie zakończenie tego procesu nastąpiło dopiero w połowie XIV wieku, z chwilą opasania miasta murami obronnymi, których budowę przypisuje się Kazimierzowi Wielkiemu. Miasto lokowane powstało na osi szlaku przecinającego wyspę utworzoną przez naturalne i sztuczne ramiona rzeki Bawół. W przypadku Stawiszyna zastosowano tzw. Śląski schemat rozplanowania, polegający na rozwidleniu szlaku na dwie równoległe do siebie ulice, zbiegające się przy przeprawach. Nadało to miastu charakterystyczny plan z owalnicowym jądrem. To owalne jądro stanowi najstarszy element przestrzenny Stawiszyna, wokół którego zostały wytyczone ulice. W jego centrum ulokowano czteroboczny rynek. Z narożników tegoż rynku przeprowadzono 8 ulic (z każdej pierzei po dwie). Natomiast przy murach Gminy i Miasta biegnęły ulice obwodowe. Sieć uliczną miasta dopełniły ulice boczne, (o zmieniających się w ciągu wieków przebiegach), które podzieliły obszar miasta na bloki różnej wielkości i kształtów. Jako miasto królewskie Stawiszyn wzmiankowany był w 1291 roku. Po roku 1331 był siedzibą starostwa niegrodowego, a od XV wieku do połowy XVII wieku był jednym ze znaczących miast w Wielkopolsce. Stąd pochodzi Grzegorz ze Stawiszyna 1481-1549 filozof, teolog i rektor Akademii Krakowskiej. Z nadania Króla Zygmunta Starego dobra

stawiszynskie były w latach 1520-1550 uposażeniem Akademii Lubrańskiego w Poznaniu. Zabytkowy układ urbanistyczny z wrzecionowa-tym przebiegiem ulic świadczy o rozwinięciu się Stawiszyna ze starej osady handlowej. W centrum znajduje się czworoboczny rynek (Plac Wolności) z Ratuszem w pierzei. W ściankę Ratusza wmurowano tablicę upamiętniającą 660-lecie i 700-lecie nadania praw Gminy i Miasta. Na południowy wschód od owalnicy wznosi się gotycki kościół, a na zachód kościół ewangelicki z roku 1874.

2.5. Gospodarka, rolnictwo

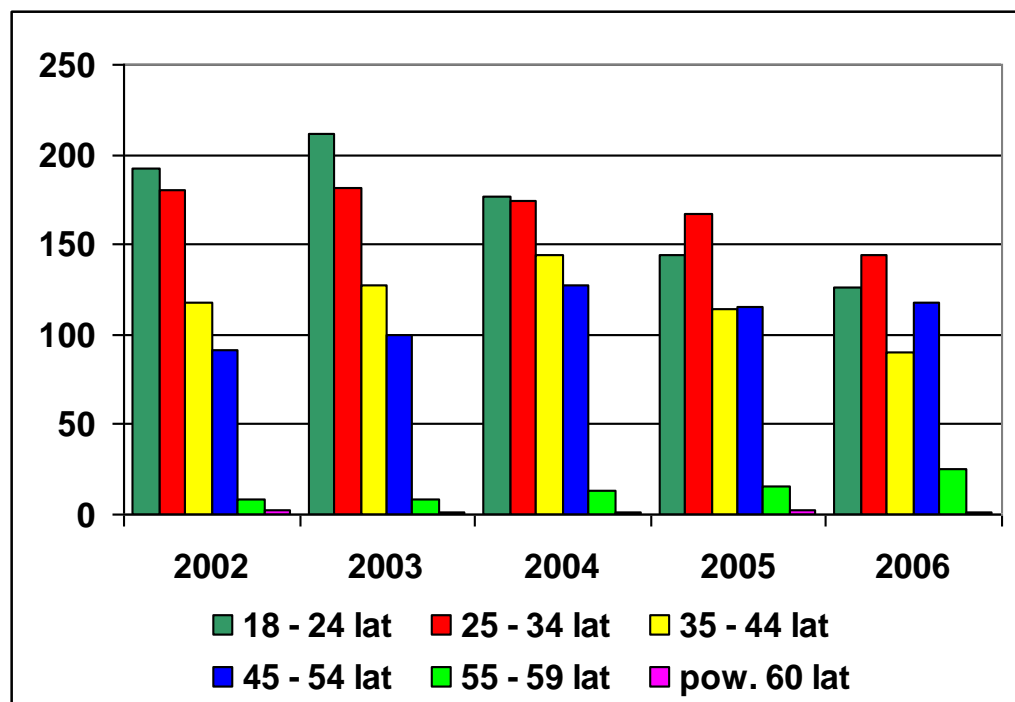
2.5.1. Bezrobocie

Nie udało się pozyskać danych, opisujących strukturę bezrobocia dla miejscowości Pólko i Ostrówek. Można jednak założyć, że struktura ta nie odbiega od ogólnej struktury dla Gminy. Poniżej znajduje się kilka tabel, które charakteryzują stan bezrobocia w Gminie. Analiza bezrobocia w latach 2002–2006 przeprowadzona została według następujących kryteriów:

- Wiek bezrobotnych,
- Czasu pozostawania na bezrobociu,
- Wykształcenia zarejestrowanych bezrobotnych,
- Stażu pracy bezrobotnych.

Struktura wiekowa osób bezrobotnych została przedstawiona na Wykresie 2.5.

Wykres 2.5. Struktura wiekowa bezrobotnych (liczba osób)



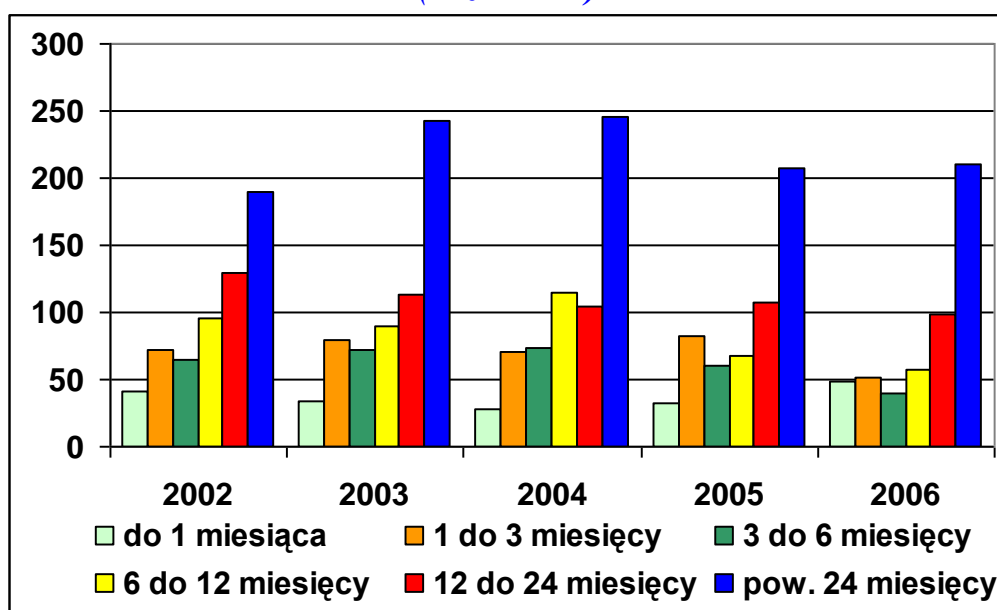
Źródło: Dane Powiatowego Urzędu Pracy w Kaliszu

W ciągu ostatnich 5 lat proporcje między grupami wiekowymi osób bezrobotnych uległy zmianom. Wyróżnić należy tutaj zmiany relatywne struktury, tzn. zmiany w stosunku do ogółu bezrobotnych i zmiany nominalne, tzn. w obrębie jednej grupy wiekowej. Na koniec 2006 roku największe bezrobocie było wśród osób od 25-34 lat – stanowiły one w 28,6% ogółu bezrobotnych. Udział ten utrzymywał się na podobnym poziomie w sensie relatywnym na przestrzeni ostatnich 5 lat, najwyższy poziom 30,4% zanotowano w roku 2002. Drugą grupę

stanowią osoby w wieku 18-24 lata – w 2006 roku stanowili oni 25,0% ogółu (udział zmniejszył się w analizowanym okresie z 32,4% w roku 2002, nominalnie o 66 osób). W trzeciej grupie (35-44 lata) wskaźnik spadł w analizowanym okresie o 2,1 punktu procentowego do poziomu 17,8% ogółu bezrobotnych (nominalny spadek o 28 osób). W grupach (55-59 lat i powyżej 60 lat) zanotowano nominalnie wzrost o 16 i spadek o 1 osobę.

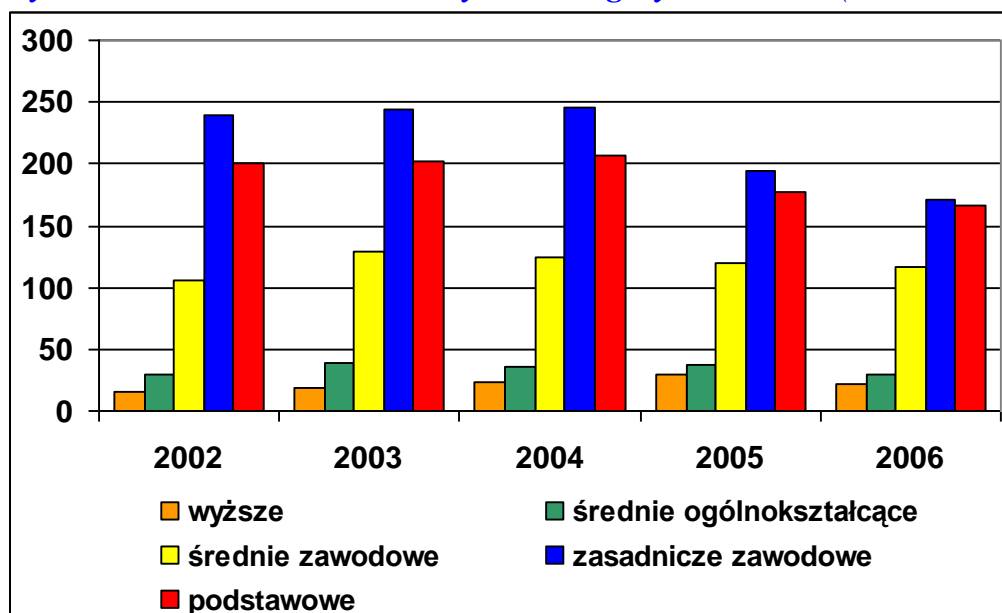
Niekorzystnym zjawiskiem jest wysoki poziom liczby długotrwale bezrobotnych - powyżej 24 miesięcy. Podczas gdy w 2002 roku było to 190 osób, stanowiących 32,1% ogółu bezrobotnych, to w 2006 roku grupa ta obejmowała 210 osób, stanowiących 41,7% ogółu bezrobotnych. Zaznaczyć należy, że osoby pozostające bez pracy ponad 12 miesięcy stanowiły w 2006 roku aż 61,1% ogółu bezrobotnych, podczas gdy 5 lat wcześniej 53,9%. Wzrost o 2,6 punktu procentowego można odnotować także w grupie osób bezrobotnych do 1 miesiąca, w pozostałych grupach udział zmniejszył się w analizowanym okresie. Najwyższy spadek, aż o 4,7 punktu procentowego, odnotować można było w grupie osób pozostających bez pracy od 6 do 12 miesięcy. W formie graficznej powyższe informacje zostały przedstawione na Wykresie 2.6.

Wykres 2.6. Struktura bezrobotnych według czasu pozostawania na bezrobociu (liczba osób)



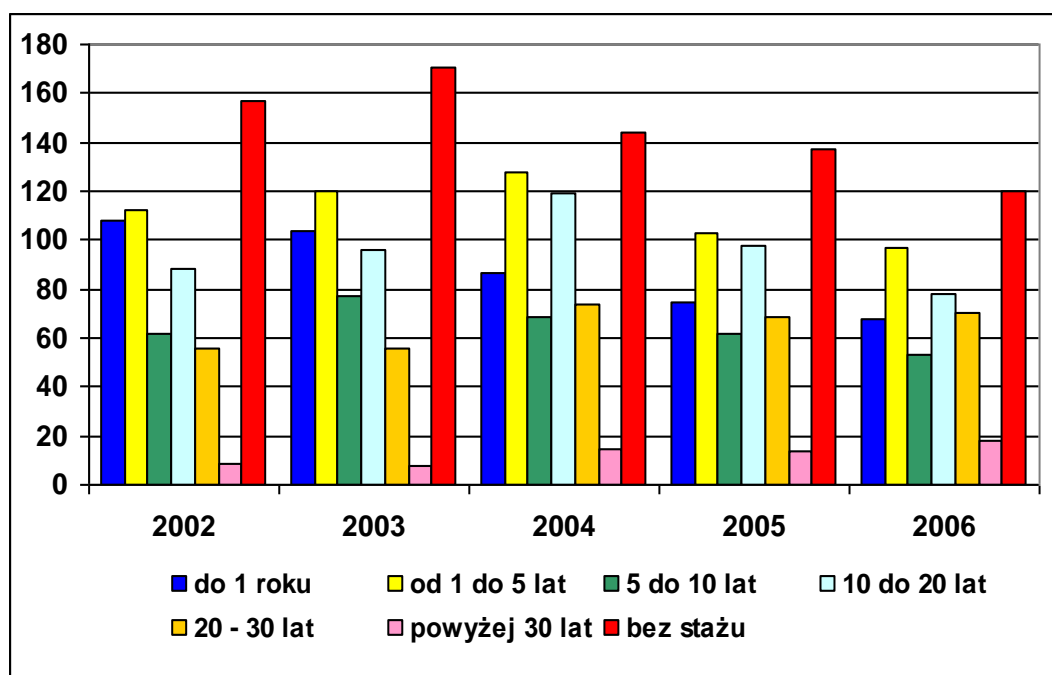
Źródło: Dane Powiatowego Urzędu Pracy w Kaliszu

Biorąc pod uwagę kwalifikacje zawodowe osób bezrobotnych można zauważyć, że najliczniejszą grupę w 2006 roku stanowiły osoby z wykształceniem zasadniczym zawodowym (33,9% bezrobotnych) oraz podstawowym (32,9%) i średnim zawodowym (23%). Relatywnie niski jest udział osób z wykształceniem wyższym (4,2%) i średnim ogólnokształcącym (5,9%). Poszczególne grupy wykazały się w analizowanym okresie małą dynamiką, za wyjątkiem osób z wykształceniem zasadniczym zawodowym (spadek o 6,6 punktu procentowego) i średnim zawodowym (wzrost o 5,1 punktu procentowego). W formie graficznej informacje zostały przedstawione na Wykresie 2.7.

Wykres 2.7. Struktura bezrobotnych według wykształcenia (liczba osób)

Źródło: Dane Powiatowego Urzędu Pracy w Kaliszu

Analizując rynek bezrobotnych według kryterium stażu pracy w 2006 roku okazuje się, że najliczniejsze grupy stanowią osoby bez stażu pracy (23,8% ogółu) oraz osoby, które mają staż od 1 do 5 lat (19,2%). Wskaźnik dla tej pierwszej grupy najwyższy był w 2003 roku, wynosząc 27,1%. Największy spadek bezrobocia w analizowanym okresie nastąpił w grupie osób, pozostających bez pracy do 1 miesiąca - o 4,7 punktu procentowego, co stanowiło spadek nominalnie o 40 osób. Najniższe bezrobocie stanowią osoby ze stażem pracy powyżej 30 lat – w 2006 roku stanowili oni zaledwie 3,6% ogółu bezrobotnych, 1,8 punktu procentowego więcej, aniżeli 5 lat wcześniej. Graficzne ujęcie przedstawia Wykres 2.8.

Wykres 2.8. Struktura bezrobotnych według stażu pracy w latach 2002-2006

Źródło: Dane Powiatowego Urzędu Pracy w Kaliszu

2.5.2. Rolnictwo

W miejscowościach Pólko i Ostrówek na koniec 2006 roku było 29 gospodarstw rolniczych, których średnia wielkość to 9,97 ha. Brak jest dużych, towarowych gospodarstw wyspecjalizowanych.

2.5.3. Przedsiębiorstwa

W miejscowościach Pólko i Ostrówek na koniec 2006 roku zarejestrowany był 1 podmiot gospodarczy o profilu handlowym.

2.6. Infrastruktura techniczna⁵

2.6.1. Gospodarka komunalna w Gminie Stawiszyn

Dla realizacji zadań z zakresu gospodarki komunalnej powołany został Zakład Gospodarki Komunalnej i Mieszkaniowej w Stawiszynie, który obsługuje również miejscowości Pólko i Ostrówek. Jest to zakład budżetowy, nieposiadający własnego majątku, lecz zarządzający majątkiem gminnym. Do zadań Zakładu należą w szczególności:

- Gospodarka mieszkaniowa:
- Zarządzanie lokalami mieszkaniowymi i użytkowymi,
- Remonty bieżące, naprawy awaryjne w lokalach mieszkalnych,
- Obsługa - dostarczanie wody, odbiór nieczystości płynnych i stałych,
- Dostarczanie energii cieplnej (tam gdzie jest c.o.),
- Obsługa wspólnot mieszkaniowych,
- Gospodarka wodno-ściekowa.

2.6.2. Wodociągi i zaopatrzenie w wodę

Długość sieci wodociągowej na terenie miejscowości Pólko i Ostrówek wynosi 4.000 m, 28 przyłączy i obejmuje 100% gospodarstw. Miejscowości korzystają z 1 studni oraz stacji uzdatniania wody w Stawiszynie. Wody powierzchniowe pobierane są wyłącznie do celów nawodnień w rolnictwie i leśnictwie. Zasoby wód podziemnych są wystarczające na pokrycie potrzeb mieszkańców. Rury wodociągowe są wykonane w większości z PCV.

2.6.3. Kanalizacja i gospodarka ściekowa

Miejscowości Pólko i Ostrówek nie posiadają obecnie sieci kanalizacyjnej. Gospodarstwa odprowadzają ścieki do bezodpływowych szamb, z których następnie wozami asenizacyjnymi trafiają do oczyszczalni ścieków w Stawiszynie.

2.6.4. Gospodarka odpadami stałymi

Zorganizowanym odbiorem odpadów komunalnych w Gminie i Mieście Stawiszyn objętych jest około 50% mieszkańców. Zbiórka odpadów jest prowadzona poprzez system pojemników indywidualnych oraz możliwość indywidualnego dowozu odpadów na składowisko. System zbiórki odpadów komunalnych oraz ich segregacja odbywa się poprzez indywidualne umowy

⁵ Na podstawie Planu Rozwoju Lokalnego Gminy i Miasta Stawiszyn wraz z Lokalnym Programem Rewitalizacji

na usuwanie odpadów z Przedsiębiorstwem Usług Komunalnych PUK S.A. z Kalisza i Zakładem Oczyszczania Miasta EKO z Kalisza.

W 2001 roku Urząd Gminy i Miasta w Stawiszynie wdrożył selektywną zbiórkę odpadów, przeznaczonych do odzysku, w zakresie odpadów z tworzyw sztucznych oraz odpadów szklanych poprzez ustawienie 30 sztuk pojemników w centrach miejscowości: Stawiszyn, Zbiersk, Zbiersk-Kolonia, Zbiersk Cukrownia, Petryki, Piątek Wielki, Piątek Mały, Werginki, Łyczyn, Stary Kiączyn, Długa Wieś Pierwsza, Długa Wieś Trzecia, Nowy Kiączyn, Pólko i Ostrówek. W miejscowości Pólko ustawiono 1 pojemnik na odpady z tworzyw sztucznych i szklanych, z którego korzystają również mieszkańcy miejscowości Ostrówek.

System zbiórki odpadów komunalnych oparty jest w części o gminne składowisko, zlokalizowane na gruntach Długiej Wsi Drugiej, w odległości około 2 km od miasta Stawiszyna; jest ono eksploatowane od 1994 roku. Aktualna lokalizacja składowiska jest zgodna z ogólnym planem zagospodarowania Gminy. Tereny sąsiadujące ze składowiskiem stanowią w większości grunty orne, tylko od strony północnej obiekt graniczy z terenami leśnymi. Pojemność składowa wyżej wymienionego obiektu wynosi 24 tys. m³ przy powierzchni kwatery równej 4000 m². Składowisko znajduje się na terenie zrehabilitowanego dzikiego wysypiska odpadów, zlokalizowanego na powierzchni około 4 ha, po byłej kopalni piasku. Stąd też podłoże zbudowane jest z utworów piaszczystych, reprezentowanych przez piaski drobne i średnie oraz usytuowane poniżej piaski gliniaste, z jednocześnie płytko zalegającą warstwą wodonośną. Grunt nosi znamiona znacznej przepuszczalności, wobec czego dno oraz skarpy składowiska zostały uszczelnione geomembraną o grubości 1,0 mm. Odcieki ze składowiska zbierane są przez drenaż nadfoliowy i odprowadzane do zbiornika odcieków o średnicy 1200 mm i głębokości 3,5 m, skąd odwożone są do oczyszczalni ścieków. Do elementów wyposażenia składowiska należy zaliczyć także wannę dezynfekcyjną, kontener biurowy i kontenery segregacji odpadów, do których prowadzona jest częściowa segregacja odpadów poprzez odzysk opakowań szklanych i plastikowych.

Z uwagi na zapełnienie istniejącego wysypiska planowana jest w najbliższych latach likwidacja i rekultywacja terenu.

2.6.5. Gazyfikacja – zaopatrzenie w gaz

Na terenie Gminy brak jest uzbrojenia w postaci sieci gazociągowej, a potrzeby w tym zakresie pokrywane są dostawami gazu technicznego w butlach. Gmina przewiduje perspektywicznie doprowadzenie gazu ziemnego poprzez wykonanie kolektora wysokiego ciśnienia i budowę stacji redukcyjno-pomiarowej jako podstawy do budowy sieci rozdzielczej na terenie Gminy, w tym w opisywanych miejscowościach.

2.6.6. Energetyka – zaopatrzenie w energię elektryczną

Obecnie wszyscy mieszkańcy Gminy korzystają z energii elektrycznej. Sieć energetyczna zaspokaja aktualne potrzeby Gminy i miejscowości Pólko oraz Ostrówek. Odbiorcy są zaopatrywani w energię elektryczną przez Koncern Energa-Operator SA Oddział w Kaliszu poprzez Główny Punkt Zasilania, zlokalizowany we wsi Wyrów przy granicy z miastem Stawiszyn, liniami średniego napięcia 15kV ze stacjami transformatorowymi 15/0,4kV oraz linie niskiego napięcia, głównie napowietrzne. Konieczne są bieżące konserwacje sieci i stacji oraz sukcesywne kablowanie w miejsce sieci napowietrznych. Przez teren Gminy przebiega linia przesyłowa napowietrzna o napięciu 110kV relacji Kalisz - Konin

Pod względem zagrożenia promieniowaniem elektromagnetycznym wytwarzanym przez urządzenia zasilające w energię elektryczną, tylko wzdłuż przebiegającej linii wysokiego

napięcia 110kV należy zachować obszar ograniczonego użytkowania o szerokości minimalnej 15 m. Pozostałe sieci, składające się z linii napowietrznych i kablowych SN-15kV i NN, nie stwarzają na terenie Gminy i Miasta zagrożenia dla środowiska.

2.6.7. Telefonizacja

Na terenie Gminy zainstalowane są dwie centrale cyfrowe (Stawiszyn i Zbiersk). Pojemność ich jest wystarczająca na zaspokojenie bieżących i przyszłych potrzeb mieszkańców Gminy (zajętość wynosi 90%). Przez teren Gminy przebiegają linie światłowodowe o długości ok. 20 km. Sieć miejscowa, o długości około 130 km, zbudowana jest tradycyjnie w technologii kabli miedzianych i zaspokaja bieżące potrzeby. Abonenci całej Gminy mają dostęp do podstawowych usług telekomunikacyjnych, jak POTS, ISDN oraz usługi internetowej SDI. Na najbliższe lata planuje się dalszy rozwój sieci usług podstawowych oraz szerokopasmowego dostępu do internetu. Przy większym zapotrzebowaniu konieczne będzie przeprowadzenie inwestycji sieciowej poprzez rozbudowę istniejącej sieci.

Na terenie Gminy i Miasta działają 2 stacje sieci telefonii bezprzewodowej. Stacja sieci ERA zlokalizowana jest w miejscowości Werginki, stacja sieci Plus GSM w miejscowości Stawiszyn.

2.6.8. Drogownictwo i komunikacja

Miejscowości Pólko i Ostrówek są dobrze dostępne komunikacyjnie. Położone są przy drodze gminnej łączącej się z drogą powiatową Stawiszyn-Goliszew-Żelazków oraz Petryki-Koźminek. Na terenie miejscowości brak jest odcinków dróg powiatowych, wojewódzkich i krajowych. Część dróg ma nawierzchnię utwardzoną, stan nawierzchni można uznać za zły.

Brak jest komunikacji publicznej. Głównym środkiem transportu pozostają dla mieszkańców własne samochody.

2.6.9. Sytuacja mieszkaniowa

W strukturze osadniczej wsi dominuje zagęszczona i częściowo rozproszona zabudowa zagrodowa, w liczbie 30 zabudowań. Na koniec 2006 roku zewidencjonowano tyle samo gospodarstw domowych.

2.7. Infrastruktura społeczna⁶

2.7.1. Oświata i wychowanie

W Gminie i Mieście Stawiszyn realizowane jest kształcenie na poziomie przedszkolnym oraz szkoły podstawowej i gimnazjum. Funkcjonują następujące placówki oświatowe:

- 1) Zespół Szkół w Stawiszynie,
- 2) Zespół Szkół w Zbiersku Cukrowni.

Dzieci i młodzież z terenu miejscowości Pólko i Ostrówek uczęszczają do Zespołu Szkół w Stawiszynie. Przedszkolaki mogą korzystać z Przedszkola Samorządowego w Stawiszynie.

⁶ Tamże

Szkoły, oprócz zajęć dydaktycznych, oferują uczniom kółka zainteresowań, zajęcia rekreacyjno-sportowe, udział w klubach sportowych i organizacjach uczniowskich. Uczniowie chętnie biorą udział w konkursach i zawodach, gdzie zdobywają wiele nagród.

Ponadto, w szkołach działają koła przedmiotowe, prowadzone nieodpłatnie przez nauczycieli:

- Koło teatralne,
- Szkolny Klub Europejczyka,
- Koło biologiczne,
- Koło ekologiczne,
- SKS,
- Koło chemiczne,
- Koło języka niemieckiego,
- Koło matematyczne,
- Chór szkolny.

2.7.2. Kultura, sport, usługi dla ludności

W Zbiersku Cukrowni zlokalizowany jest Miejsko-Gminny Ośrodek Kultury. Działalność MGOK skierowana jest na upowszechnianie kultury duchowej mieszkańców Gminy i Miasta Stawiszyn, w tym miejscowości Pólko i Ostrówek. Formy działalności pozwalają rozwijać aktywność muzyczną dzieci i młodzieży oraz zapewniają rozrywkę mieszkańcom Gminy. Współpraca ze szkołami, Klubem Europejskim, przedszkolami, Związkiem Emerytów i Rencistów i Związkiem Kombatantów RP i Byłych Więźniów Politycznych, Towarzystwem Miłośników Stawiszyna, klubem sportowym GLZS Korona-Pogoń Stawiszyn, CKS Zbiersk, Kołami Gospodyń Wiejskich, Centrum Kultury i Sztuki w Kaliszu oraz sąsiednimi gminami, pozwala na wzbogacenie propozycji kulturalnych i prowadzenie szerszej działalności. MGOK prowadzi następujące formy działalności:

- Działalność imprezowa masowa i kameralna),
- Działalność w zespołach muzycznych,
- Działalność edukacyjna,
- Promocja twórców nieprofesjonalnych,
- Działalność w kołach i sekcjach sportowych.

Przykładowe imprezy stałe organizowane przez MGOK w Zbiersku Cukrowni, to:

- Dni Stawiszyna,
- Dzień Kobiet,
- Dzień Seniora,
- Koncert z okazji 3 maja,
- Dzień Dziecka,
- Turniej Sobieskiego,
- Zabawy przy choince z konkursami,
- Jasełka.

Na stałych zajęciach spotykają się członkowie zespołów i klubów:

- Chórek Młodzieżowy,
- Zespół Wokalny „Sekret”,
- Zespół Wokalny „Nastolatki”,
- Dziecięca Kapela Podwórkowa,
- Zespół Muzyczny „Flirt”,
- Zespół Muzyczny „Akord”,

- Trio harmonijek ustnych,
- Klub Miłośników Zbierska,
- Sekcja siatkarska,
- Sekcja koszykówki,
- Sekcja tenisa stołowego,
- Klub Artystów Nieprofesjonalnych „Klan”.

Mieszkańcy miejscowości Pólko i Ostrówek mogą korzystać z Biblioteki Publicznej Gminy i Miasta Stawiszyn z filiami w Zbiersku Cukrowni i Petrykach. Biblioteka zaspokaja potrzeby kulturalne, oświatowe i informacyjne całej Gminy Stawiszyn oraz uczestniczy w upowszechnianiu wiedzy i kultury. Do szczegółowego zakresu działania Biblioteki należy:

- Gromadzenie i opracowywanie materiałów bibliotecznych, służących rozwijaniu czytelnictwa oraz zaspokajaniu potrzeb informacyjnych edukacyjnych i samokształceniowych,
- Udostępnianie zbiorów na miejscu, wypożyczanie na zewnątrz i prowadzenie wymiany międzybibliotecznej,
- Pełnienie funkcji ośrodka informacji bibliotecznej i bibliograficznej,
- Organizowanie czytelnictwa i udostępnianie materiałów ludziom chorym i niepełnosprawnym,
- Współdziałanie z bibliotekami innych sieci i organizacjami w zakresie rozwijania czytelnictwa, zaspokajania potrzeb oświatowych i kulturalnych społeczności gmin.

Upowszechnianie czytelnictwa odbywa się poprzez prowadzenie różnych form pracy kulturalno-oświatowej, takich jak:

- Lekcje biblioteczne,
- Konkursy,
- Dyskusje i pogadanki nad książką.

Na terenie Gminy Stawiszyn działalność sportowa poza placówkami oświatowymi koncentruje się w klubach sportowych. Dzieci i młodzież z miejscowości Pólko i Ostrówek mogą uczestniczyć w zajęciach sekcji dwóch klubów sportowych: CKS Zbiersk oraz GLZS Korona Pogoń.

Stowarzyszenia

Na terenie miejscowości Pólko i Ostrówek działają następujące stowarzyszenia:

- Koło Gospodyń Wiejskich,
- Ochotnicza Straż Pożarna.

Z obiektów użyteczności publicznej na terenie miejscowości i okolic wyróżnić można jedynie budynek strażnicy OSP z salą spotkań mieszkańców wsi.

Mieszkańcy miejscowości Pólko i Ostrówek mają utrudniony dostęp do podstawowych usług. Większość usług znajduje się w okolicach wsi- Bank Spółdzielczy w Stawiszynie, agencja PKO BP w Stawiszynie, Restauracja z hotelem MAXIM w Stawiszynie i Długiej Wsi Drugiej oraz Restauracja EDEN z hotelem w Petrykach.

2.7.3. Pomoc społeczna

Pomocą społeczną w miejscowościach Pólko i Ostrówek zajmuje się Miejsko-Gminny Ośrodek Pomocy Społecznej w Stawiszynie. Został on powołany Uchwałą Rady Gminy i Miasta Stawiszyn w roku 1990. Celem ośrodka jest zaspokajanie zbiorowych potrzeb życiowych osób i rodzin oraz umożliwienie im bytowania w warunkach odpowiadających godności człowieka.

Do zadań Ośrodka należy w szczególności:

- Tworzenie warunków organizacyjnych funkcjonowania pomocy społecznej, w tym rozbudowa niezbędnej infrastruktury socjalnej,
- Analiza i ocena zjawisk rodzących zapotrzebowanie na świadczenia pomocy społecznej,
- Przyznawanie i wypłacanie przewidzianych ustawą świadczeń,
- Pobudzanie społecznej aktywności w zaspakajaniu niezbędnych potrzeb życiowych osób i ich rodzin,
- Praca socjalna rozumiana jako działalność zawodowa, skierowana na pomoc osobom i rodzinom we wzmacnianiu lub odzyskaniu zdolności do funkcjonowania w społeczeństwie oraz na tworzenie warunków sprzyjających temu celowi.

Na terenie Gminy działają dwa punkty konsultacyjne dla rodzin z problemami alkoholowymi (w Stawiszynie od 1997 r. i w Zbiersku od 2002 r.), z których mogą korzystać mieszkańcy miejscowości Pólko i Ostrówek. W punktach zatrudniony jest specjalista terapii i uzależnień. W w/w punktach prowadzą swoją działalność grupy wsparcia dla osób uzależnionych i współuzależnionych, w ramach spotkań prowadzona jest terapia zajęciowa.

Na terenie Gminy funkcjonuje również Centrum Pomocy Dzieci i Młodzieży „Wyspa”. W ramach Centrum działają dwie świetlice środowiskowe: w Stawiszynie i w Zbiersku. Zajęcia odbywają się pięć dni w tygodniu po 4 godziny dziennie. Świetlice cieszą się dużym zainteresowaniem wśród dzieci i młodzieży, dają możliwość spędzenia czasu, odrabiania lekcji, skorzystania z pomocy nauczycielskiej (wolontariat), dają schronienie w kryzysach rodzinnych, rówieśniczych i szkolnych. W ramach Centrum funkcjonują również dwie grupy socjoterapeutyczne: w Stawiszynie i w Zbiersku; zajęcia prowadzone są przez specjalistę terapii dziecięcej.

W ramach swojej działalności w celu rozwiązywania problemów rodzinnych w miejscowości Pólko i Ostrówek Miejsko-Gminny Ośrodek Pomocy Społecznej współpracuje z:

- Powiatowym Urzędem Pracy w Kaliszu,
- Sądem Rejonowym w Kaliszu (kuratorzy społeczni i zawodowi),
- Prokuraturą,
- Pedagogami szkolnymi w Stawiszynie,
- Posterunkiem Policji w Stawiszynie,
- Organizacjami pozarządowymi,
- Gminną Komisją Rozwiązywania Problemów Alkoholowych z siedzibą w Stawiszynie.

2.7.4. Ochrona zdrowia

Na terenie Gminy działają 2 niepubliczne ośrodki zdrowia, które zajmują się ochroną zdrowia mieszkańców i profilaktyką zdrowotną. Mieszkańcy wsi Pólko i Ostrówek korzystają przede wszystkim z usług Niepublicznego Zakładu Podstawowej Opieki Zdrowotnej w Stawiszynie, mają do dyspozycji również dwie apteki położone w Stawiszynie. Mieszkańcy mają do dyspozycji stację pogotowia ratunkowego położoną w Stawiszynie. Stacja pogotowia

ratunkowego obsługuje 4 gminy: Stawiszyn, Mycielin, Żelazków i Blizanów. Stacja posiada w pełni wyposażoną karetkę. Lekarz dyżurujący w pogotowiu po godzinie 18.00, jak również w dni wolne, udziela porad ambulatoryjnych. Opiekę specjalistyczną zapewniają ośrodki powiatowe w Kaliszu, Koninie i Poznaniu. Okresowo na terenie Gminy przeprowadza się badania profilaktyczne.

2.7.5. Bezpieczeństwo publiczne

Na terenie miejscowości Pólko i Ostrówek a także na terenie całej Gminy i Miasta Stawiszyn bezpieczeństwa publicznego pilnują funkcjonariusze Posterunku Policji w Stawiszynie. Posterunek Policji wzmacnia służbę prewencyjną w najbardziej zagrożonych miejscach na terenie miejscowości Pólko i Ostrówek oraz Gminy, a także reaguje na każdą zgłoszoną interwencję. Policja nieustannie prowadzi działania na rzecz redukcji liczby zdarzeń o charakterze kryminalnym.

2.7.6. Ochrona przeciwpożarowa

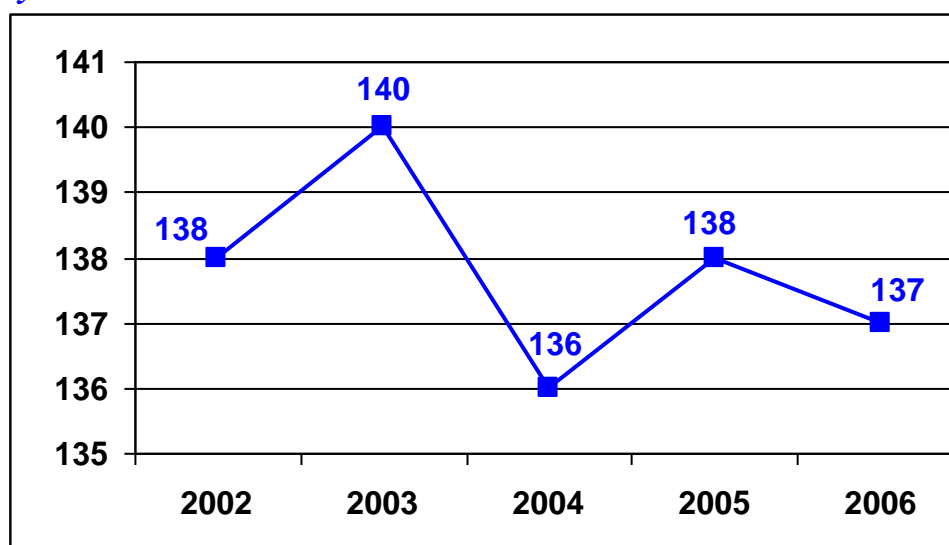
Na terenie Gminy znajduje się 8 jednostek Ochotniczej Straży Pożarnej, w tym OSP Pólko-Ostrówek. Przy jednostce OSP Pólko-Ostrówek działają 2 Młodzieżowa Drużyna Pożarnicza. Na wyposażeniu OSP Pólko-Ostrówek znajduje się 1 lekki samochód ratowniczo-gaśniczy i 3 motopompy. Co roku odbywają się zawody pożarnicze oraz szkolenia. Straż pożarna w Pólku-Ostrówek podejmuje i realizuje konkretne działania zarówno w zakresie ochrony życia i mienia przed pożarami, jak również poprawy stanu ochrony przeciwpożarowej i rozwoju życia kulturalnego na terenie miejscowości i na obszarze Gminy i Miasta.

2.8. Ludność

Miejscowości Pólko i Ostrówek na koniec 2006 roku liczyły łącznie 137 mieszkańców. Miejscowości te mają relatywnie korzystną strukturę demograficzną w relacji do średniej krajowej, więcej jest osób w wieku przedprodukcyjnym oraz produkcyjnym, mniej natomiast w wieku poprodukcyjnym.

Kształtowanie się liczby mieszkańców w ostatnich latach przedstawia Wykres 2.9.

Wykres 2.9. Liczba ludności wsi Pólko i Ostrówek w latach 2002-2006



Źródło: Dane Urzędu Gminy i Miasta w Stawiszynie

3. INWENTARYZACJA ZASOBÓW, SŁUŻĄCYCH ODNOWIE MIEJSCOWOŚCI PÓLKO I OSTRÓWEK

Dla oceny zasobów miejscowości Pólko i Ostrówek niezbędne stało się pogrupowanie poszczególnych zasobów i ocena ich pod kątem znaczenia dla wsi. Synteza oceny znalazła się w Tabeli 3.1.

Tabela 3.1. Ocena zasobów miejscowości Pólko i Ostrówek

Rodzaj zasobu	Brak	Jest o znaczeniu małym	Jest o znaczeniu dużym
Środowisko przyrodnicze			
• Walory krajobrazu			X
• Walory świata roślinnego		X	
• Walory świata zwierzęcego		X	
• Wody powierzchniowe (cieki, rzeki, stawy)			X
• Gleby		X	
• Surowce mineralne	X		
Środowisko kulturowe			
• Walory architektury wiejskiej i osobliwości kulturowe	X		
• Walory zagospodarowania przestrzennego	X		
• Zabytki	X		
• Zespoły artystyczne	X		
Dziedzictwo religijne i historyczne			
• Miejsca, osoby i przedmioty kultu	X		
• Święta, odpusty, pielgrzymki	X		
• Tradycje, obrzędy, gwara		X	
• Legendy, podania i fakty historyczne	X		
• Ważne postacie historyczne	X		
• Specyficzne nazwy	X		
Obiekty i tereny			
• Działki pod zabudowę mieszkaniową	X		
• Działki pod domy letniskowe	X		

<ul style="list-style-type: none"> • Działki pod zakłady usługowe i przemysł • Pustostany mieszkaniowe, magazynowe i poprzemysłowe • Tradycyjne obiekty gospodarskie wsi (spichlerze, kuźnie, młyny) • Place i miejsca publicznych spotkań • Miejsca sportu i rekreacji 	X		
	X		
	X		X
	X		
Gospodarka, rolnictwo			
<ul style="list-style-type: none"> • Specyficzne produkty (hodowle, uprawy polowe) • Znane firmy produkcyjne i zakłady usługowe • Możliwe do wykorzystania odpady poprodukcyjne 	X		
	X		
	X		
Sąsiedzi i przyjezdni			X
<ul style="list-style-type: none"> • Korzystne, atrakcyjne sąsiedztwo (duże miasto, arteria komunikacyjna, atrakcja turystyczna) • Ruch tranzytowy • Przyjezdni stali i sezonowi 	X		
	X		
Instytucje			
<ul style="list-style-type: none"> • Placówki opieki społecznej • Szkoły • Dom kultury • Inne 	X		
	X		
	X		
	X		
Ludzie, organizacje społeczne			
<ul style="list-style-type: none"> • OSP • KGW • Stowarzyszenia • Darczyńcy i sponsorzy 		X	X
	X		
	X		

Źródło: Dane Urzędu Gminy i Miasta w Stawiszynie

4. DIAGNOZA AKTUALNEJ SYTUACJI MIEJSCOWOŚCI PÓLKO I OSTRÓWEK – JACY JESTEŚMY?

W Tabeli 4.1. zostały zgromadzone informacje na temat miejscowości Pólko i Ostrówek. Opisane zostały cechy charakterystyczne wsi, ich funkcje, baza materialna, sposób zorganizowania mieszkańców oraz inne fakty, definiujące miejsce miejscowości w systemie osadniczym Gminy Stawiszyn.

Tabela 4.1. Opis miejscowości Pólko i Ostrówek

Wyszczególnienie	Opis
Co ją wyróżnia?	Wysoka integracja mieszkańców, atrakcyjne położenie przy rzece Bawół
Jakie pełni funkcje?	Mieszkaniowe, rekreacyjne, miejsce pracy
Kim są mieszkańcy?	W większości rolnicy, emeryci i renciści
Co daje utrzymanie?	Praca w gospodarstwach rolniczych, zakładach produkcyjnych i usługowych (część mieszkańców dojeżdża do Kalisza i Konina), praca za granicą, emerytury, renty, zasiłki
Jak zorganizowani są mieszkańcy?	W miejscowości działa Ochotnicza Straż Pożarna oraz Koło Gospodyń Wiejskich, brak innych organizacji pozarządowych
W jaki sposób rozwiązują problemy?	Na spotkaniach wiejskich, dyskusjach sąsiedzkich, w porozumieniu z Sołtysem i władzami Gminy i Miasta
Jaki wygląd ma nasza wieś?	Dominuje zwarta i częściowo rozproszona zabudowa zagrodowa
Jakie obyczaje i tradycje są u nas pielęgnowane i rozwijane?	Tradycje wielopokoleniowe, religijne, święta państwowe, strażackie (loteria fantowa organizowana przez OSP)
Jak wyglądają mieszkania i obejścia?	Schludne, ładnie utrzymane posesje, mieszkańcy starają się utrzymywać porządek w obejściach; wieś wygląda na zadbaną i gospodarną
Jaki jest stan otoczenia i środowiska?	Brak planów przestrzennych i infrastruktury ochrony środowiska wpływa negatywnie na stan otoczenia, ale niewielka aktywność mieszkańców w sferze przestrzennej nie powoduje zbyt dużych napięć, środowisko jest czyste i atrakcyjne, w szczególności przepływająca przez miejscowości rzeczka Bawół; wyraźnie brakuje powierzchni leśnych na terenach opisywanych miejscowości
Jakie jest rolnictwo?	Gospodarstwa są relatywnie duże w stosunku do średniej w Gminie, ale małe w sensie obiektywnym, co negatywnie wpływa na ich dochodowość i możliwości akumulacji kapitału; rolnicy są niezorganizowani, bardzo pracowici
Jakie są powiązania komunikacyjne?	Miejscowość jest dostępna poprzez drogę gminną łączącą się z drogą powiatową; brak jest komunikacji publicznej poza autobusem szkolnym
Co proponujemy dzieciom i młodzieży?	Spotkania w Strażnicy OSP, zajęcia ruchowe na miniboisku, aktywność w kółkach zainteresowań w szkołach i MGOK-u.

Źródło: Dane Urzędu Gminy i Miasta w Stawiszynie na podstawie wyników zebrań wiejskich

5. OCENA MOCNYCH I SŁABYCH STRON MIEJSCOWOŚCI PÓLKO I OSTRÓWEK

Poniżej zostały podsumowane silne i słabe strony miejscowości Pólko i Ostrówek oraz szanse i zagrożenia.

Tabela 5.1. Analiza SWOT miejscowości Pólko i Ostrówek

Silne strony	Słabe strony
<ul style="list-style-type: none"> • Czyste środowisko i atrakcyjny krajobraz • Zwarta zabudowa miejscowości • Pełne zводociągowanie • Pełne stęfonizowanie • Przedsiębiorczość mieszkańców • Niskie bezrobocie • Zintegrowana społeczność wiejska • Zdrowa struktura demograficzna • Aktywność i zaangażowanie społeczne 	<ul style="list-style-type: none"> • Brak kanalizacji sanitarnej i deszczowej • Strażnica OSP wymaga remontu • Słaby stan sieci melioracyjnej • Słaby stan nawierzchni dróg • Brak ścieżek spacerowo – rowerowych • Mało miejsc pracy • Brak przetwórstwa produktów rolniczych • Niskie dochody mieszkańców • Brak dużych zakładów pracy • Brak instytucji otoczenia biznesu • Brak zasobów gruntów komunalnych • Brak gospodarstw ekologicznych • Duża ilość dachów azbestowych • Brak całkowitego planu zagospodarowania przestrzennego • Migracje młodych mieszkańców
Szanse	Zagrożenia
<ul style="list-style-type: none"> • Silny potencjał rozwojowy wśród mieszkańców • Możliwość pozyskania środków finansowych • Pobudzanie inicjatyw społecznych • Współpraca międzynarodowa i międzygminna • Profesjonalna promocja Gminy i miejscowości • Rozwój drobnej wytwórczości i usług • Rozwój technologii informacyjnych i telepracy • Rozwój gospodarczy okolicznych miejscowości (Konin, Kalisz) 	<ul style="list-style-type: none"> • Rosnąca emigracja ludzi młodych • Niska dochodowość rolnictwa • Brak inicjatyw prozatrudnieniowych • Brak perspektyw do rozwoju lokalnego rynku pracy • Zanikanie tradycji i obyczajów ludowych • Niestabilna sytuacja polityczna w kraju

Źródło: Dane Urzędu Gminy i Miasta w Stawiszynie na podstawie wyników zebrań wiejskich

6. WIZJA ROZWOJU WSI – NASZE MIEJSCOWOŚCI ZA 7 LAT

Poniżej znajdują się sformułowane przez mieszkańców opinie na temat wizji miejscowości w perspektywie 7 letniej. Sformułowane zdania są niejako wizją stanu wsi.

Marzę, aby moje wsie zachowały estetykę i czystość środowiska i krajobrazu, aby mieszkańcy mogli korzystać z nowoczesnej infrastruktury technicznej, sportowo-rekreacyjnej i kulturalnej oraz z ciągle polepszających się standardów życia.

Byłbym szczęśliwy, gdyby mieszkańcy wsi w zgodzie i harmonii z sobą i środowiskiem, cieszyli się życiem i zdrowiem, z optymizmem patrzyli w przyszłość, spokojnie realizowali swoje zainteresowania i pasje.

7. WIZJA STANU DOCELOWEGO – JAKIE MAJĄ BYĆ PÓLKO I OSTRÓWEK ZA KILKA LAT?

Mieszkańcy miejscowości Pólko i Ostrówek zostali poproszeni o określenie stanu docelowego wsi. Odpowiedzi zostały podsumowane w poniższej Tabeli.

Tabela 7.1. Wizja stanu docelowego miejscowości Pólko i Ostrówek

Wyszczególnienie	Opis
Co ma ją wyróżniać?	Czyste środowisko, atrakcyjny krajobraz, optymizm mieszkańców
Jakie ma pełnić funkcje?	Sportowe, rekreacyjne, turystyczne, mieszkaniowe
Kim mają być mieszkańcy?	Ludźmi wykształconymi, cieszącymi się dobrym zdrowiem, poczuciem humoru i dużą dawką optymizmu
Co ma dać utrzymanie?	Uprawa roli, emerytury i renty
W jaki sposób zorganizowana ma być wieś i mieszkańcy?	W prężnie działających organizacjach społecznych i kulturalnych
W jaki sposób mają być rozwiązywane problemy?	Jak dotychczas, poprzez dyskusję podczas zebrań wiejskich oraz spotkań sąsiedzkich
Jak ma wyglądać nasza wieś?	Dobrze zorganizowana, czysta, bezpieczna
Jakie obyczaje i tradycje mają być u nas pielęgnowane i rozwijane?	Tradycje religijne, ludowe, wielopokoleniowe
Jak mają wyglądać mieszkania i obejścia?	Obejścia dobrze zagospodarowane, czyste, mieszkania z dostępem do wszystkich mediów infrastruktury technicznej
Jaki ma być stan otoczenia i środowiska?	Otoczenie atrakcyjne, skłaniające do spędzania czasu na wolnym powietrzu, środowisko wolne od zagrożeń, czyste i bezpieczne
Jakie ma być rolnictwo?	Nowoczesne, dochodowe, wyposażone w dobry sprzęt rolniczy
Jakie mają być powiązania komunikacyjne?	Drogi utwardzone o dobrej nawierzchni zapewniające bezpieczny ruch, połączenia komunikacji publicznej z okolicznymi miastami
Co zaproponujemy dzieciom i młodzieży?	Aktywność ruchową, działalność społeczną i kulturalną w organizacjach pozarządowych, zajęcia w kółkach zainteresowań, w zespołach artystycznych, spotkania i imprezy towarzyskie, sportowe i rekreacyjne

Źródło: Dane Urzędu Gminy i Miasta w Stawiszynie na podstawie wyników zebrań wiejskich

8. OPIS PLANOWANYCH ZADAŃ INWESTYCYJNYCH I PRZEDSIĘWZIĘĆ AKTYWIZUJĄCYCH SPOŁECZNOŚĆ LOKALNĄ

8.1. Specyfikacja celów oraz zadań i przedsięwzięć rozwojowych

W rezultacie prac przeprowadzonych na zebraniu wiejskim, wypracowano 4 cele strategiczne rozwoju miejscowości Pólko i Ostrówek. Cele strategiczne sformułowano następująco:

1. **Zwiększenie atrakcyjności wsi**
2. **Rozwój infrastruktury technicznej**
3. **Rozwój usług społecznych**
4. **Rozwój gospodarczy wsi**

Przyjęte cele mają za zadanie zaspokoić aspiracje wsi i przynieść poprawę stanu życia mieszkańców. Nawiązują one też bezpośrednio do wypracowanej wizji, w której główny nacisk położono na zachowanie estetyki miejscowości, czystość środowiska naturalnego oraz polepszające się standardy życia.

Uzasadnienie wyboru powyższych celów jest następujące:

Cel strategiczny 1 Zwiększenie atrakcyjności wsi

Mieszkańcy miejscowości Pólko i Ostrówek ogromną rolę przypisują atrakcyjnemu wyglądowi swej wsi. Jak zaznaczyli w wizji rozwoju wsi pragną, aby mieszkańcy mogli korzystać z nowoczesnej infrastruktury technicznej, sportowej, rekreacyjnej i kulturalnej. Mieszkańcy chcieliby, aby w estetycznym i czystym otoczeniu mogli realizować swoje zainteresowania i pasje. Głównymi zamierzeniami jest podjęcie takich działań, które urzeczywistniłyby oczekiwania mieszkańców. W ramach przyjętego celu strategicznego planowana jest realizacja dwóch przedsięwzięć:

Projekt 1.1. Remont Strażnicy OSP

Opis i uzasadnienie projektu w części dalszej opracowania, zob. pkt. 8.3.

Projekt 1.2. Rozbudowa i modernizacja infrastruktury sportowo-rekreacyjnej

Realizacja projektu: 2008-2012

Łączny koszt projektu: 55.000,00 zł

Z punktu widzenia mieszkańców opisywanych miejscowości, ważny jest rozwój infrastruktury rekreacyjnej sportowej. Społeczną prawidłowością jest, że wraz ze wzrostem dochodów społeczeństwo zaczyna preferować wolny czas. Mieszkańcy chcą wykorzystywać naturalne walory swoich miejscowości, aby na miejscu realizować swoje potrzeby aktywności sportowej i rekreacyjnej. Do najważniejszych zadań w zakresie projektu, należą:

- Modernizacja miniboiska sportowego obok strażnicy OSP,
- Budowa placu zabaw wraz z urządzeniami do ćwiczeń i zabaw ruchowych,
- Budowa ścieżek rowerowych (Pólko-Ostrówek – 3 km, Pólko-Ostrówek-Petryki do lasu-2km).

Cel strategiczny 2 **Rozwój infrastruktury technicznej**

Aby zapewnić mieszkańcom dobre warunki życia, należy dostarczyć im możliwie najszerszy zakres mediów, zaliczanych do infrastruktury technicznej. Pełna infrastruktura techniczna oznacza podłączenie gospodarstwa domowego do sieci wodociągowej, kanalizacyjnej, energetycznej, telekomunikacyjnej, zaopatrzenie w źródło energii cieplnej, czy też gęstą i o dobrej jakości sieć dróg. Pod tym pojęciem kryje się także całkowite rozwiązanie kwestii odpadów stałych (odbiór, segregacja, utylizacja), czy też dostęp do światowej sieci internetowej. Tylko pełne podłączenie mediów jest w stanie zapewnić mieszkańcom wsi Pólko-Ostrówek życie i rozwój na odpowiednim poziomie.

Pełne wyposażenie miejscowości w infrastrukturę techniczną to obecnie nie tylko jeden z podstawowych wymogów cywilizacyjnych, ale także kluczowy warunek prowadzenia działalności gospodarczej.

Należy podkreślić również, że obecnie inwestycje w dziedzinie infrastruktury technicznej oznaczają poprawę stanu środowiska naturalnego, a więc życie w bardziej przyjaznym i zdrowym otoczeniu, co w oczywisty sposób wpływa na zwiększenie atrakcyjności danego terenu dla potencjalnych nowych mieszkańców i turystów.

W ramach tego celu strategicznego zaproponowano 6 przedsięwzięć:

Projekt 2.1. Budowa sieci kanalizacji sanitarnej i deszczowej

Realizacja projektu: 2012-2014

Łączny koszt projektu: Do ustalenia

Miejscowość nie jest skanalizowana. Gospodarstwa gromadzą ścieki w bezodpływowych zbiornikach, z których następnie wywożą je wozami asenizacyjnymi do oczyszczalni ścieków. W planach jest budowa sieci sanitarnej i deszczowej. W miejscach o szczególnie rozproszonej zabudowie projektowane są oczyszczalnie przydomowe. Z uwagi na wysokie koszty budowy infrastruktury projekt rozciągnięto na kilka lat. Władze liczą, że na potrzebne inwestycje zdobędą dodatkowe fundusze zewnętrzne.

Projekt 2.2. Modernizacja sieci melioracyjnej

Realizacja projektu: 2008-2014

Łączny koszt projektu: 50.000,00 zł

Brak drożności sieci kanalizacyjnej naraża gospodarstwa na straty w plonach i ciągle zalewanie. Konieczne jest podjęcie działań w celu zmodernizowania cieków melioracyjnych. W kosztach partycypować będą właściciele pól, ale konieczne jest zaangażowanie w projekt publicznych pieniędzy.

Projekt 2.3. Modernizacja infrastruktury drogowej

Realizacja projektu: 2008-2014

Łączny koszt projektu: 700,000,00 zł

Nawierzchnia dróg w miejscowościach budzi zastrzeżenia mieszkańców oraz zagraża bezpieczeństwu uczestnikom ruchu drogowego. Poprawa stanu infrastruktury drogowej realizowana będzie w całym okresie planu, ale kluczowe zadania zaplanowano na rok 2011, gdy przeprowadzony zostanie remont nawierzchni asfaltowej drogi gminnej nr 345 poprzez wykonanie nakładki bitumicznej (dł. 1.000 m, szer. 3 m) oraz zmodernizowana zostanie nawierzchnia odcinka do drogi nr 345 (długość 1.500 m, szer. 3 m). Na bieżąco wykonywane będą drobne remonty oraz odśnieżania w okresie zimowym.

Projekt 2.4. Budowa chodników

Realizacja projektu: 2011-2011

Łączny koszt projektu: Koszt łączny z budowa drogi w zadaniu 2.3

Aby zwiększyć bezpieczeństwo mieszkańców poruszających się ciągami komunikacyjnymi, zaplanowano budowę chodnika wzdłuż drogi gminnej nr 345 o długości 750 m oraz szerokości 1,5 m.

Projekt 2.5. Modernizacja oświetlenia

Realizacja projektu: 2008-2010

Łączny koszt projektu: 15.000,00 zł

Oświetlenie miejsc publicznych zwiększa poziom bezpieczeństwa mieszkańców. W planach jest uzupełnienie o nowe punkty oświetleniowe w miejscach uznanych za szczególnie niebezpieczne (15 punktów) oraz wymiana żarówek na energooszczędne, co powinno przynieść dodatkowy efekt w postaci lepszej ochrony środowiska i oszczędności budżetowych.

Projekt 2.6. Rozwój sieci internetowej szerokopasmowej

Realizacja projektu: 2008-2012

Łączny koszt projektu: 20.000,00 zł

Podstawowym czynnikiem rozwoju gospodarczego są i będą w najbliższych latach technologie informacyjne. Zasadniczą ich częścią jest szerokopasmowy Internet. W województwie wdrażany będzie projekt kluczowy, realizujący rozwój sieci szkieletowej. Szybki rozwój sieci internetowej, w tym łączy szerokopasmowych, jest oczekiwany również przez mieszkańców Długiej Wsi Trzeciej. Gmina liczy na możliwość pozyskania dodatkowych środków pomocy strukturalnej na realizację tego projektu. Modernizacją sieci zajmą się operatorzy telekomunikacyjni.

Cel strategiczny 3

Rozwój usług społecznych

Zaspokojenie podstawowych potrzeb z zakresu infrastruktury technicznej (kanalizacja, drogi, itp.) jest z pewnością najważniejszym oczekiwaniem mieszkańców pod adresem władz Gminy. Na obecnym poziomie rozwoju społeczeństwa posiadanie pełnej infrastruktury nie jest jednak wystarczające dla zapewnienia życia i rozwoju na oczekiwanym poziomie. Równie istotna jest dostępność do tzw. usług społecznych, takich jak usługi zdrowotne, opieka społeczna, oświata, czy też kultura, sport i rekreacja.

Najpilniejsze potrzeby w mniemaniu mieszkańców miejscowości Pólko i Ostrówek to:

Projekt 3.1. Rozwój oferty kulturalnej

Realizacja projektu: 2008-2014

Łączny koszt projektu: 10.000,00 zł

Głównym animatorem życia kulturalnego na terenie miejscowości jest Miejsko-Gminny Ośrodek Kultury, który organizuje szereg imprez na terenie Gminy, w czym pomagają mu wydatnie organizacje z terenu Gminy i Miasta oraz szkoły. Mieszkańcy miejscowości uznali jednak, że koniecznym warunkiem poprawy jakości życia jest nieustanne rozwijanie oferty kulturalnej. W ramach projektu planuje się:

- Zwiększenie liczby imprez i festynów wiejskich,
- Organizowanie imprez sportowych,
- Organizowanie kółek zainteresowań dla dzieci.

Głównym celem projektu jest lepsze zagospodarowanie czasu wolnego dzieci i młodzieży oraz szeroko rozumiany rozwój intelektualny mieszkańców.

Projekt 3.2. Poprawa dostępu do usług

Realizacja projektu: 2008-2014

Łączny koszt projektu: 10.000,00 zł

Mieszkańcy miejscowości Pólko i Ostrówek korzystają z podstawowej opieki zdrowotnej w Niepublicznym Zakładzie Opieki Zdrowotnej w Stawiszynie. Aby skorzystać z usług specjalistycznych muszą pojechać do Kalisza, Konina lub Poznania. Podobnie, jak pozostali mieszkańcy Gminy, oczekują ciągłej poprawy podstawowej, ale w szczególności specjalistycznej opieki medycznej. W ramach projektu planuje się następujące zadania:

- Programy edukacyjne dla chorych,
- Edukację antynarkotykową oraz antyalkoholową,
- Badania specjalistyczne,
- Badania okresowe,
- Profilaktykę medyczną.

W ramach oczekiwań mieszkańców mieszczą się również lepsze usługi telekomunikacyjne, o które będą musieli zadbać operatorzy telekomunikacyjni.

Cel strategiczny 4 Rozwój gospodarczy wsi

Dla wielu mieszkańców wsi największym problemem jest brak pracy. Stąd jednym z najważniejszych zadań stojących przed Urzędem Gminy jest podjęcie działań w celu poprawy sytuacji na lokalnym rynku pracy. Mieszkańcy wsi uważają, że dla rozwoju gospodarczego miejscowości konieczne jest zrealizowanie, co najmniej 3 projektów:

Projekt 4.1. Wspieranie przedsiębiorczości

Realizacja projektu: 2008-2014

Łączny koszt projektu: 10.000,00 zł

Przedsiębiorcy dają zatrudnienie mieszkańcom i przysparzają dochodów budżetowi gminnemu. Rozwój przedsiębiorczości pozwala terenom wiejskim rozwijać się wielofunkcyjnie, co ogranicza bezrobocie i obszar biedy. Stąd koniecznym działaniem jest wspieranie przedsiębiorczości. Badania naukowe dowodzą, że przedsiębiorcy oczekują od urzędników przede wszystkim ułatwień biurokratycznych, skracania czasu wydania decyzji, ulg i ułatwień przy rozpoczynaniu działalności. Gmina świadoma tych oczekiwań, zamierza wspierać lokalną przedsiębiorczość. Realizacja tych oczekiwań powinna przynieść poprawę dobrobytu mieszkańców całej Gminy, w tym miejscowości Pólko i Ostrówek.

Projekt 4.2. Edukacja mieszkańców

Realizacja projektu: 2008-2014

Łączny koszt projektu: 10.000,00 zł

W XXI wieku podstawowe znaczenie mają nowoczesne technologie, wiedza i innowacje. Dlatego wśród projektów znalazły się przedsięwzięcia edukacyjne i szkoleniowe, które ma koordynować Urząd Gminy i Miasta, Ośrodek Doradztwa Rolniczego i Powiatowy Urząd Pracy. Oczekiwania prowadzą się do następujących zagadnień:

- Podnoszenie świadomości ekologicznej (w szczególności u dzieci i młodzieży),
- Podnoszenie wiedzy o nowoczesnych technikach gospodarowania,
- Szkolenia z zakresu organizacji i funkcjonowania grup oraz stowarzyszeń producentów,
- Szkolenia z zakresu obsługi Internetu,
- Dostarczenie informacji o funkcjonowaniu Unii Europejskiej oraz dostępnych funduszach strukturalnych,
- Szkolenia z zakresu rozwijania własnej działalności gospodarczej, w szczególności działalności turystycznej.

Projekt będzie realizowany w całym okresie obowiązywania Planu.

Projekt 4.3. Promocja miejscowości

Realizacja projektu: 2008-2014

Łączny koszt projektu: 10.000,00 zł

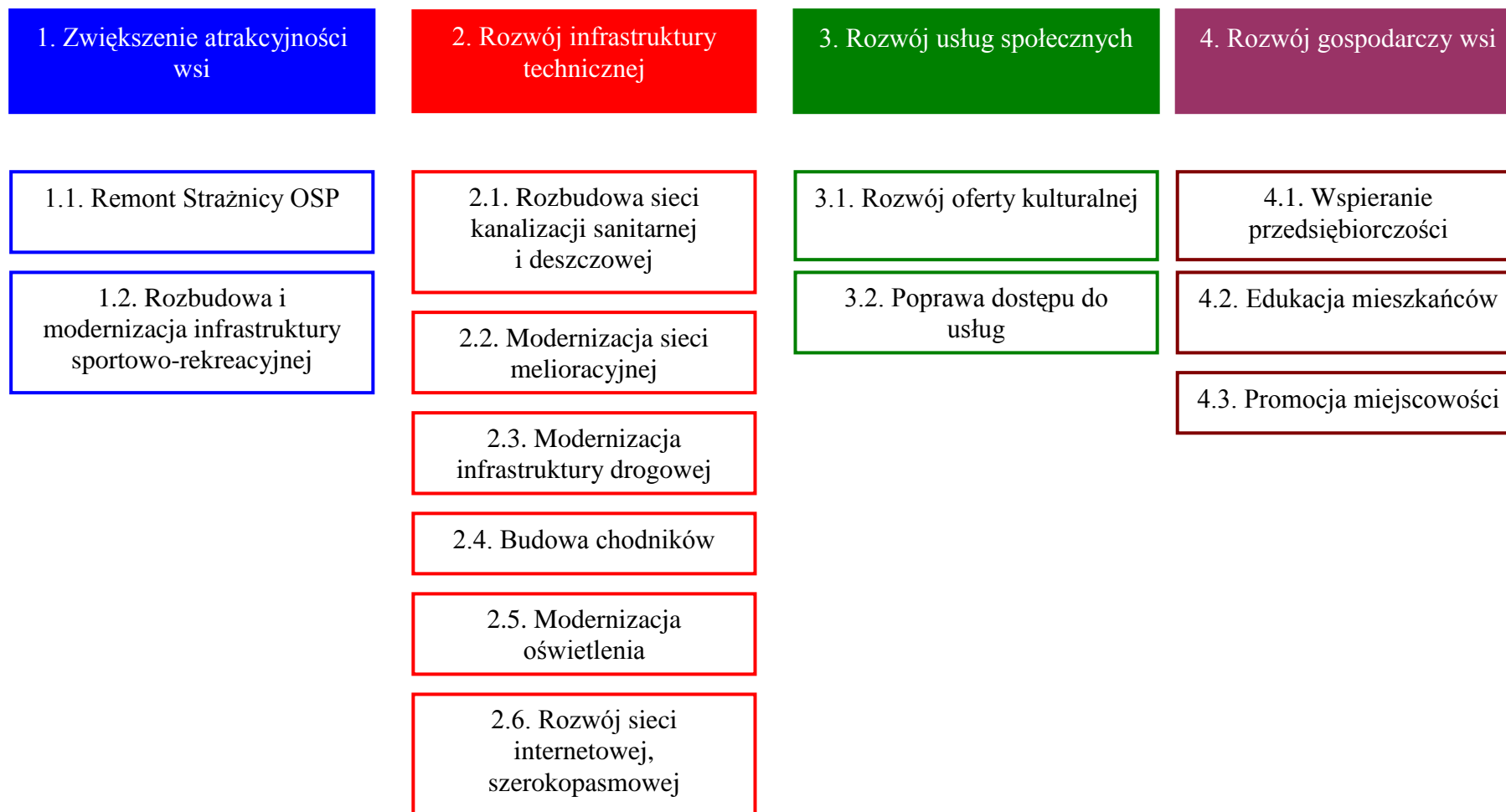
Warunkiem koniecznym rozwoju gospodarczego jest w obecnej chwili dotarcie z informacją do inwestorów zainteresowanych lokalizacją działalności gospodarczej w konkretnej miejscowości. Stąd mieszkańcy liczą na wsparcie ze strony władz samorządowych w zakresie

aktywnej i wszechstronnej promocji miejscowości. W ramach działań promocyjnych przewiduje się:

- Cykliczne opracowywanie i rozpowszechnianie materiałów informacyjnych o Gminie i miejscowości,
- Organizowanie imprez promujących Gminę i miejscowość,
- Wizualną promocję Gminy i miejscowości (tablice informacyjne, Internet, reklamy).

Aktywna promocja może przynieść rezultaty w postaci zainteresowania inwestorów czy turystów, co przekładać się będzie na wyższe dochody mieszkańców.

Rysunek 8.1. Schemat Planu Odnowy Miejscowości Pólko i Ostrówek



Źródło: Opracowanie własne

8.2. Hierarchizacja przedsięwzięć Planu Odnowy Miejscowości

Hierarchizację przeprowadzono dla wszystkich przedsięwzięć, zgłoszonych w trakcie opracowywania Planu Odnowy Miejscowości.

Selekcja przedsięwzięć/przedsięwzięć w miejscowościach Pólko i Ostrówek odbywała się według trzech grup kryteriów syntetycznych, do których zaliczono: kryteria ogólne, kryteria szczegółowe oraz kryterium finansowe. Następnie kryteria syntetyczne podzielono na dziewięć kryteriów elementarnych (tzw. analitycznych), ułatwiających dokonanie oceny:

I grupa „kryteria ogólne” obejmuje cztery kryteria elementarne:

1. *Stan przygotowania przedsięwzięcia*, (jeśli przedsięwzięcie rozpoczęte – faza, w jakiej proces realizacji się znajduje, np. wykonane dokumentacje, uzyskanie wstępnych uzgodnień, pozwoleń, opinii, zakupienie gruntu pod zabudowę, rozstrzygnięcie przetargu, decyzja Rady Gminy, itp.)
2. *Konieczność realizacji przedsięwzięcia*, wynikająca z podjętych decyzji, zarządzeń, przepisów, zobowiązań (podstawa prawna – ustawa, uchwała, rozporządzenie)
3. *Powiązanie z innymi przedsięwzięciami* (czy dane przedsięwzięcie jest uzależnione od realizacji innego, czy powinno być realizowane po zakończeniu innych prac)
4. *Zgodność z przyjętymi programami i strategią rozwoju Gminy*.

II grupa „kryteria szczegółowe” podzielona została na cztery kryteria elementarne:

5. *Korzyści społeczne z przedsięwzięcia* (należy określić zasięg terytorialny korzyści z realizacji przedsięwzięcia oraz zakres jego oddziaływania, (np. liczba mieszkańców lub wielkość obszaru, jaki zamieszkują beneficjenci), wpływ na stopień integracji mieszkańców)
6. *Korzyści gospodarcze z przedsięwzięcia* (wpływ danego przedsięwzięcia na atrakcyjność inwestycyjną, konkurencyjność lokalną, wpływ na eliminację problemów, np. bezrobocia na terenie miejscowości)
7. *Wpływ na środowisko kulturowe* miejscowości pod kątem zachowania i ochrony dziedzictwa kulturowego oraz odnowy wsi
8. *Wpływ na środowisko naturalne* pod kątem eliminacji problemów ekologicznych i spełniania wymagań prawnych

III grupa „kryteria finansowe” obejmuje jedno kryterium o charakterze elementarnym:

9. *Źródła finansowania inwestycji* (rodzaj, jeśli istnieje możliwość pozyskania zewnętrznych źródeł finansowania to, z jakim stopniem pewności, czy istnieje możliwość współfinansowania i w jakim zakresie)

Przy dokonywaniu oceny kierowano się niżej przedstawionymi zasadami punktacji poszczególnych przedsięwzięć – nadawaniu im priorytetów kolejności realizacji:

1. **Ocena dokonywana jest w oparciu o przygotowane klucze analityczne ocen.**
2. **Każdemu zadaniu są przyznawane punkty w zmiennej skali od 0 do 1/2/3 odrębnie w odniesieniu do każdego kryterium (porównaj arkusz oceny przedsięwzięć).**
3. **W celu wskazania priorytetów Gminy w ocenie przedsięwzięć poszczególnym kryteriom przypisano zróżnicowane wagi, sumujące się do 100 (porównaj arkusz oceny przedsięwzięć).**
4. **Warunki, według których przyznaje się punkty są odmienne dla każdej grupy kryteriów ze względu na różny charakter każdej z tych grup.**
5. **Jeśli przedsięwzięcie nie spełnia wymienionych kryteriów przyznaje się mu 0 pkt.**

Przyjęto następujące klucze analityczne (KA) do oceny kryteriów elementarnych:

1. KA Stan przygotowania przedsięwzięcia:

- a) Przedsięwzięcie kontynuowane (faza realizacji) – 2 pkt,
- b) Przedsięwzięcie w fazie przygotowawczej (oznacza, że rozpoczęcie realizacji przedsięwzięcia może nastąpić w dowolnym z następnych lat) – 1 pkt,
- c) Przedsięwzięcie nie spełnia kryterium – 0 pkt,

2. KA Konieczność realizacji przedsięwzięcia:

- a) Przedsięwzięcie wynika z ustaw, uchwał, rozporządzeń i zarządzeń lub z protokołów zebrań wiejskich - 2 pkt,
- b) Przedsięwzięcie wynika z zobowiązań ustnych – 1 pkt,
- c) Przedsięwzięcie nie spełnia kryterium – 0 pkt,

3. KA Powiązanie z innymi przedsięwzięciami:

- a) Przedsięwzięcie jest warunkiem realizacji innego ważnego przedsięwzięcia – 2 pkt,
- b) Przedsięwzięcie jest powiązane z realizacją innego przedsięwzięcia – 1 pkt,
- c) Przedsięwzięcie nie spełnia kryterium – 0 pkt,

4. KA Zgodność ze strategią/programem gospodarczym:

- a) Przedsięwzięcie jest w pełni zgodne z najważniejszymi celami strategicznymi/priorytetami Gminy – 2 pkt,
- b) Przedsięwzięcie przyczynia się pośrednio do osiągnięcia celów strategicznych Gminy – 1 pkt,
- c) Przedsięwzięcie nie spełnia kryterium – 0 pkt,

5. KA Korzyści społeczne z realizacji przedsięwzięć:

- a) Korzyści odniosą nie tylko mieszkańcy jednej wsi, realizacja przedsięwzięcia przyczyni się do zwiększenia spójności społecznej miejscowości i okolic – 2 pkt,
- b) Korzyści z odniosą tylko mieszkańcy miejscowości, realizacja przedsięwzięcia przyczyni się do zwiększenia spójności społecznej miejscowości – 1 pkt,
- c) Przedsięwzięcie nie spełnia kryterium – 0 pkt,

6. KA Korzyści gospodarcze z realizacji przedsięwzięć:

- a) Przedsięwzięcie bezpośrednio zwiększa atrakcyjność inwestycyjną miejscowości, konkurencyjność lokalną, przyczynia się do zwiększenia dobrobytu mieszkańców – 2 pkt,
- b) Przedsięwzięcie pośrednio przyczynia się do zwiększenia atrakcyjności miejscowości, konkurencyjności lokalnej oraz podniesienia dobrobytu mieszkańców – 1 pkt,
- c) Przedsięwzięcie nie spełnia kryterium – 0 pkt,

7. KA Wpływ na środowisko kulturowe:

- a) Przedsięwzięcie bezpośrednio przyczynia się do zachowania i ochrony dziedzictwa kulturowego oraz odnowy wsi – 2 pkt,
- b) Przedsięwzięcie ma pośredni wpływ na zachowanie i ochronę dziedzictwa kulturowego oraz odnowę wsi – 1 pkt,
- c) Przedsięwzięcie nie spełnia kryterium – 0 pkt,

8. KA *Wpływ na środowisko naturalne:*

- a) Przedsięwzięcie eliminuje dotkliwy problem ekologiczny lub przyczynia się do wypełnienia wymagań prawnych – 2 pkt,
- b) Przedsięwzięcie niweluje negatywny wpływ na środowisko – 1 pkt,
- c) Przedsięwzięcie nie spełnia kryterium – 0 pkt,

9. KA *Źródła finansowania:*

- a) Istnieje możliwość pozyskania bezzwrotnych środków na finansowanie przedsięwzięcia. Środki te pokrywają od 51% do 85% kosztów realizacji przedsięwzięcia – 3 pkt,
- b) Istnieje możliwość pozyskania bezzwrotnych środków na finansowanie przedsięwzięcia. Środki te pokrywają mniej niż 51% kosztów realizacji przedsięwzięcia – 2 pkt,
- c) Istnieje możliwość pozyskania kredytów preferencyjnych na finansowanie realizacji przedsięwzięcia (pod warunkiem, że nie ma możliwości otrzymania bezzwrotnych środków) – 1 pkt,
- d) Przedsięwzięcie nie spełnia kryterium – 0 pkt.

Ocenę kolejności realizacji poszczególnych inwestycji dokonano w oparciu o wzorcowy arkusz oceny przedsięwzięć, zaprezentowany w Tabeli 8.1.

Tabela 8.1. Arkusz oceny przedsięwzięcia

Kryteria syntetyczne	Kryteria elementarne	Wagi	Punktacja	Punktacja ważona
I. Kryteria ogólne	1. Stan przygotowania przedsięwzięcia	10		
	2. Konieczność realizacji przedsięwzięcia	10		
	3. Powiązanie z innymi przedsięwzięciami	10		
	4. Zgodność ze strategią/programem strategicznym	10		
II. Kryteria szczegółowe	5. Korzyści społeczne z przedsięwzięcia	10		
	6. Korzyści gospodarcze z przedsięwzięcia	10		
	7. Wpływ na środowisko kulturowe	15		
	8. Wpływ na środowisko naturalne	10		
III. Kryteria finansowe	9. Źródła finansowania przedsięwzięcia	15		
Punktacja ważona ogółem				

Zgodnie z przyjętymi priorytetami miejscowości, do oceny kolejności wykonywania wybrano 13 przedsięwzięć. Poniżej przedstawione jest ich zestawienie, w porządku chronologicznym (daty rozpoczęcia przedsięwzięcia). Przy każdym z przedsięwzięć podany jest rok rozpoczęcia i zakończenia projektu.

A. Modernizacja oświetlenia	2008-2010
B. Rozbudowa i modernizacja infrastruktury sportowo-rekreacyjnej	2008-2012
C. Rozwój sieci internetowej szerokopasmowej	2008-2012
D. Modernizacja infrastruktury drogowej	2008-2014
E. Rozwój oferty kulturalnej	2008-2014
F. Poprawa dostępu do usług	2008-2014
G. Wspieranie przedsiębiorczości	2008-2014
H. Edukacja mieszkańców	2008-2014
I. Promocja miejscowości	2008-2014
J. Modernizacja sieci melioracyjnej	2008-2014

K.	Budowa chodników	2008-2010
L.	Rozbudowa sieci kanalizacji sanitarnej i deszczowej	2012-2014
M.	Remont Strażnicy OSP	2013-2014.

Tabela 8.2. Zestawienie ocen dla poszczególnych przedsięwzięć

Kryteria elementarne	Przedsięwzięcie												
	M	B	H	L	E	G	D	C	I	A	K	J	F
1. Stan przygotowania przedsięwzięcia	20	20	20	10	20	20	20	20	20	20	20	10	20
2. Konieczność realizacji przedsięwzięcia	20	20	20	20	10	10	20	20	20	20	20	20	10
3. Powiązanie z innymi przedsięwzięciami	20	20	20	10	10	20	20	20	10	10	10	10	10
4. Zgodność ze strategią/programem gospodarczym	20	20	20	20	20	20	20	20	20	20	20	20	20
5. Korzyści społeczne z przedsięwzięcia	20	20	20	20	20	20	20	10	20	20	20	20	10
6. Korzyści gospodarcze z przedsięwzięcia	20	20	20	10	10	20	20	10	20	10	10	20	10
7. Wpływ na środowisko kulturowe	30	30	15	15	30	0	0	0	15	0	0	0	0
8. Wpływ na środowisko naturalne	20	0	10	20	0	10	10	10	10	0	0	20	0
9. Źródła finansowania przedsięwzięcia	45	45	45	45	45	45	30	45	15	45	30	0	15
Punktacja ważona ogółem	215	195	190	170	165	165	160	155	150	145	130	120	95
Kolejność realizacji przedsięwzięć (numer przedsięwzięcia)	1	2	3	4	5	5	8	9	10	11	12	13	14

Źródło: Opracowanie własne

Zgodnie z przyjętą metodologią, uznano następującą hierarchię przedsięwzięć:

1. Remont Strażnicy OSP
2. Rozbudowa i modernizacja infrastruktury sportowo-rekreacyjnej
3. Edukacja mieszkańców
4. Rozbudowa sieci kanalizacji sanitarnej i deszczowej
5. Rozwój oferty kulturalnej
6. Wspieranie przedsiębiorczości
7. Modernizacja infrastruktury drogowej
8. Rozwój sieci internetowej szerokopasmowej
9. Promocja miejscowości
10. Modernizacja oświetlenia
11. Budowa chodników
12. Modernizacja sieci melioracyjnej
13. Poprawa dostępu do usług.

8.3. Opis projektu uwzględniającego finansowanie w ramach PROW

Aby zrealizować cel strategiczny 1 "Zwiększenie atrakcyjności wsi", Gmina zamierza wystąpić o dofinansowanie w ramach Programu Rozwoju Obszarów Wiejskich, Działanie: Odnowa i rozwój wsi i zrealizować Projekt „**Remont Strażnicy OSP**”. Projekt ten w pełni realizuje zakładane we wspomnianym Działaniu PROW cele i mieści się w zdefiniowanym zakresie wsparcia.

Stan obecny

Budynek Strażnicy OSP w sołectwie Pólko-Ostrówek jest w złym stanie technicznym i wymaga gruntownego remontu. Jest to budynek zbudowany z cegły oraz pustaka żuźlowego, ze stropodachem pokrytym papą, ocieploną żuźlem. Elewacja nie posiada tynku, jest w wielu miejscach popękana. Budynek posiada blisko czterdziestoletnie, nieszczelne drewniane okna i drzwi, oraz spróchniałą podłogę. W Strażnicy brakuje zaplecza kuchennego oraz sanitariatów (obecne pomieszczenie sanitariatów nie spełnia żadnych standardów). Do wymiany kwalifikują się również rynny dachowe. Budynek nie posiada żadnego ogrzewania, co praktycznie uniemożliwia korzystanie z niego w okresie większych mrozów. Obok budynku znajduje się nieutwardzony plac oraz miniboisko, na którym młodzież gra w piłkę. Teren wymaga ogrodzenia oraz odwodnienia.

Konieczne działania

Dla zrealizowania inwestycji konieczne są przede wszystkim następujące czynności:

- Wymiana konstrukcji dachu,
- Wymiana stolarki okiennej i drzwiowej,
- Termoizolacja budynku i malowanie elewacji,
- Wymiana podłóg,
- Montaż instalacji CO,
- Malowanie ścian wewnętrznych,
- Budowa zaplecza chłodniczego,
- Remont sanitariatów,
- Budowa ogrodzenia.

Rysunki 8.2. – 8.3. przedstawiają opisywany obiekt w chwili obecnej:

Rysunek 8.2. Front budynku Strażnicy OSP w sołectwie Pólko-Ostrówek



Źródło: Opracowanie własne

Rysunek 8.3. Widok na garaż Strażnicy OSP w sołectwie Pólko-Ostrówek



Źródło: Opracowanie własne

Uzasadnienie projektu

Strażnica OSP jest jedynym obiektem użyteczności publicznej w sołectwie. Strażnica jest miejscem spotkań mieszkańców, organizacji pozarządowych (OSP i KGW), młodzieży. W budynku odbywają się zebrania wiejskie, imprezy okolicznościowe, zajęcia sportowe, edukacyjne i kulturalne. Obecny stan budynku powoduje istotne zagrożenia dla zdrowia przebywających w nim osób. Korzystanie z budynku jest szczególnie uciążliwe zimą, z uwagi na brak ogrzewania.

Realizacja projektu pozwoli przede wszystkim:

- Podnieść standard życia mieszkańców,
- Stworzyć miejsce do spotkań mieszkańców, organizowania zajęć szkolnych i pozaszkolnych dla dzieci i młodzieży, umożliwiające rozwój fizyczny, sportowy, kulturalny,
- Poprawić bazę techniczną jednostki OSP,
- Zwiększyć stopień integracji mieszkańców,
- Poprawić wizerunek miejscowości.

Harmonogram rzeczowo-finansowy

Wszystkie prace, związane z realizacją projektu, zaplanowano na lata 2013-2014. Dokładny harmonogram rzeczowo-finansowy przedstawia Tabela 8.3.

Tabela 8.3. Harmonogram rzeczowo-finansowy projektu

Wyszczególnienie	Wartość robót (netto) zł
Wymiana konstrukcji dachu,	65.000,00
Wymiana stolarki okiennej i drzwiowej,	12.500,00
Termoizolacja budynku i malowanie elewacji,	45.000,00
Wymiana podłóg,	25.000,00
Montaż instalacji CO,	21.000,00
Malowanie ścian wewnętrznych,	6.000,00
Budowa zaplecza chłodniczego,	5.000,00
Remont sanitariatów,	5.000,00
Budowa ogrodzenia oraz utwardzenie placu manewrowego i parkingu	20.418,03
Razem wartość projektu netto	204.918,03
Podatek VAT	45.081,97
Razem wartość projektu brutto	250.000,00

Źródło: Dane Urzędu Gminy i Miasta w Stawiszynie

Z kolei Tabela 8.4. przedstawia strukturę finansowania projektu **Remont Strażnicy OSP**.

Tabela 8.4. Struktura finansowania wnioskowanego projektu

Wyszczególnienie	Wartość brutto (w zł)
Środki gminne	62.500,00
Środki zewnętrzne – fundusze strukturalne PROW, działanie Odnowa i rozwój wsi	187.500,00
Wartość razem	250.000,00

Źródło: Opracowanie własne

9. ZGODNOŚĆ PLANU ODNOWY MIEJSCOWOŚCI PÓLKO I OSTRÓWEK ZE STRATEGIĄ GMINY I MIASTA

W maju 2004 roku Rada Miejska Gminy Stawiszyn, przyjęła Strategię rozwoju Gminy i Miasta Stawiszyn na lata 2004-2013. Na podstawie analizy silnych stron oraz braków i problemów, biorąc pod uwagę wszystkie zidentyfikowane uwarunkowania rozwoju Gminy, sformułowano następującą deklarację misji Gminy:

Jesteśmy Gminą rolniczą, położoną w południowej Wielkopolsce, która pragnie rozwijać swój potencjał gospodarczy z poszanowaniem środowiska naturalnego. Wielofunkcyjny rozwój naszej Gminy powinien przynieść wzrost dobrobytu Gminy i zapewnić satysfakcję finansową i społeczną jej mieszkańców. Wykorzystując posiadane zasoby Gmina stanie się atrakcyjnym miejscem dla inwestorów i odwiedzających ją gości.

W pierwszym zdaniu podkreślono rolniczy charakter Gminy. Wynika z niego również, że Gmina zamierza oprzeć swoją przyszłość właśnie na rozwoju rolnictwa zrównoważonego, czyli z poszanowaniem środowiska naturalnego. Drugie zdanie uświadamia, że rozwój rolnictwa nie może być jedynym kierunkiem rozwoju Gminy. Dopiero dywersyfikacja funkcji Gminy i źródeł jej dochodów może zapewnić satysfakcję finansową i społeczną mieszkańców. Konieczny jest zatem rozwój funkcji pozarolniczych, głównie w zakresie agrobiznesu, szeroko rozumianych usług oraz turystyki. Gmina pragnie tak kreować swój rozwój, aby przyciągnąć inwestorów, a jednocześnie stać się atrakcyjnym miejscem, które będą licznie odwiedzać goście.

W rezultacie przeprowadzonych warsztatów strategicznych z szerokim udziałem pracowników Urzędu Gminy i Miasta oraz jednostek podległych, radnych, szefów innych instytucji i przedsiębiorstw, sformułowano trzy strategiczne cele rozwoju:

1. **Rozwój infrastruktury technicznej,**
2. **Wspieranie rozwoju gospodarczego,**
3. **Rozwój usług społecznych.**

Wszystkie przyjęte w tym dokumencie projekty są w pełni zgodne z celami strategicznymi, przyjętymi w Strategii Rozwoju Gminy i Miasta. Konsekwentnie, także zgłoszone projekty przyczyniać się będą do osiągnięcia tychże celów. Dokładne przyporządkowanie przedstawia Tabela 9.1.

Tabela 9.1. Zgodność projektów Planu Odnowy Miejscowości Pólko i Ostrówek ze strategią rozwoju Gminy i Miasta

Priorytety Gminy	Projekty w ramach POM
Rozwój infrastruktury technicznej	1.1.; 1.2.; 2.1.; 2.2.; 2.3.; 2.4.; 2.5.; 2.6.
Wspieranie rozwoju gospodarczego	1.1.; 1.2.; 2.1.; 2.2.; 2.3.; 2.4.; 2.5.; 2.6.; 3.1.; 3.2.; 4.1.; 4.2.; 4.3.
Rozwój usług społecznych	1.1.; 1.2.; 3.1.; 3.2.; 4.2.

Źródło: Opracowanie własne

10. WDRAŻANIE PLANU ODNOWY MIEJSCOWOŚCI

System wdrażania Planu Odnowy Miejscowości jest realizowany w oparciu o system wdrażania Wspólnej Polityki Rolnej Unii Europejskiej. Unia Europejska nakłada na państwa członkowskie – beneficjentów korzystających ze środków finansowych Europejskiego Funduszu Rolniczego Gwarancji oraz Europejskiego Funduszu Rolniczego Rozwoju Obszarów Wiejskich obowiązek przestrzegania zasad i procedur wspólnotowych, które zostały określone w Rozporządzeniu ramowym nr 1290/2005/WE z dnia 21 czerwca 2005 r.

Poszczególne projekty będą wdrażane w oparciu o zasady wydatkowania środków według źródeł ich pochodzenia. Korzystanie ze środków własnych, jak i środków unijnych wymusza konieczność sprostania wielu wymogom formalnym, głównie za sprawą odmiennych zasad wykorzystania danych środków finansowych.

1. Instytucja Zarządzająca Planem

Funkcję Instytucji Zarządzającej i koordynującej realizację Planu będzie pełnił specjalnie powołany zespół pracowników Urzędu Gminy i Miasta w skład, którego wejdą:

- Burmistrz Stawiszyna,
- Specjalista ds. inwestycji,
- Sołtys sołectwa Pólko-Ostrówek

Zakres zadań Instytucji Zarządzającej obejmuje między innymi:

- Ustalenie szczegółowych zasad i kryteriów realizacji Planu
- Zapewnienie zgodności realizacji Planu z poszczególnymi dokumentami programowymi wyższego rzędu, w tym w szczególności w zakresie zamówień publicznych, zasad konkurencji, ochrony środowiska, jak też zagwarantowanie przestrzegania zasad zawierania kontraktów publicznych,
- Zbieranie danych statystycznych i finansowych na temat postępów wdrażania oraz przebiegu realizacji projektów w ramach Planu,
- Zapewnienie przygotowania i wdrożenia planu działań w zakresie informacji i promocji Planu,
- Przygotowanie rocznych raportów na temat wdrażania Planu, zbieranie informacji do rocznego raportu o nieprawidłowościach,
- Dokonanie oceny po zakończeniu realizacji Planu.

Do właściwej oceny Planu, Instytucja Zarządzająca może tworzyć grupy robocze, korzystać z opinii niezależnych ekspertów lub usług innych instytucji.

2. Instytucja wdrażająca Plan

Urząd Gminy i Miasta w Stawiszynie jako instytucja wdrażająca Plan jest odpowiedzialny za:

- Kreowanie, przyjmowanie i składanie wniosków aplikacyjnych od instytucji podległych – beneficjentów pomocy,
- Kontrolę formalną składanych wniosków, ich zgodności z procedurami i z zapisami w planie,
- Ewentualne monitorowanie wdrażania poszczególnych projektów,
- Zapewnienie informowania o współfinansowaniu przez UE realizowanych projektów.

11. MONITOROWANIE, OCENA, AKTUALIZACJA I KOMUNIKACJA SPOŁECZNA

1. System monitorowania Planu

Kluczowe znaczenie w monitorowaniu i stymulowaniu realizacji Planu posiada Rada Miejska. Współpracuje ona z Instytucją Zarządzającą oraz z Radą Sołecką. Jej główną rolą będzie monitorowanie przebiegu realizacji zadań zawartych w Planie oraz ewentualne interweniowanie w przypadku stwierdzenia spóźnień lub nieuzasadnionej rezygnacji z realizacji zadania.

2. Sposoby oceny i aktualizacji Planu

Skuteczność Planu będzie poddawana bieżącej ocenie. Sprawowana ona będzie przez Radę Miejską przy pomocy wskaźników postępu realizacji i oceny skuteczności wdrażanych projektów określonych w poszczególnych programach operacyjnych i w wytycznych opracowanych przez Ministerstwo Rolnictwa i Rozwoju Wsi.

Z procesem oceny będzie powiązana aktualizacja Planu – corocznie wraz z przeglądem wykonania Planu będzie proponowane, w miarę potrzeby, wprowadzanie nowych zadań, wynikających z rodzących się potrzeb i możliwości. Propozycje nowych zadań będą mogły być zgłaszane przez Radę Sołecką, Burmistrza, bądź radnych. Będą one, podobnie jak pierwotna wersja Planu, zatwierdzane najpierw przez Radę Sołecką, a następnie przez Radę Miejską.

3. Public Relations Planu

Zadaniem działań informacyjnych i promocyjnych jest:

- Zapewnienie powszechnego dostępu do informacji o możliwościach ubiegania się o wsparcie ze środków funduszy strukturalnych na realizację projektów, służących rozwojowi regionalnemu dla wszystkich grup docelowych z terenu Gminy i Miasta,
- Zapewnienie czytelnej informacji o kryteriach oceny i wyboru projektów oraz obowiązujących w tym zakresie procedurach,
- Zapewnienie bieżącej informowania opinii publicznej o zakresie i wymiarze pomocy wspólnotowej dla poszczególnych projektów i rezultatach działań na poziomie Gminy, Miasta i Sołectw,
- Inicjowanie dodatkowych działań promocyjnych o zasięgu lokalnym,
- Zapewnienie współpracy z instytucjami zaangażowanymi w monitorowanie i realizowanie Planu w zakresie działań informacyjnych i promocyjnych poprzez wymianę informacji i wspólne przedsięwzięcia,
- Wykorzystanie nowoczesnych źródeł przekazu i nowoczesnych technologii, m.in. takich jak: Internet, poczta elektroniczna, elektroniczna archiwizacja dokumentów, w celu usprawnienia komunikacji pomiędzy podmiotami uczestniczącymi w realizacji Planu.

Wszelkie działania podejmowane w ramach Planu będą uwzględniały specyficzne potrzeby grup docelowych w kwestii informacji oraz użytych instrumentów w celu osiągnięcia maksymalnej skuteczności. Grupą docelową Planu jest:

- Społeczeństwo Gminy i Miasta – to bezpośredni beneficjent – kształtowanie i informowanie opinii publicznej poprzez przekazywanie powszechnej wiedzy o działaniach Unii Europejskiej, o wdrażaniu i wykorzystaniu środków wspólnotowych, o korzyściach płynących z członkostwa, o budowaniu pozytywnego wizerunku podmiotów zaangażowanych w proces wdrażania pomocy, co przyczyni się do poparcia dla inwestycji,
- Beneficjenci - osoby, instytucje lub grupy społeczne bezpośrednio korzystające z wdrażanej pomocy:
 - Jednostki samorządu terytorialnego szczebla gminnego,
 - Podmioty będące jednostkami podległymi samorządowi gminnemu bądź realizujące zadania jednostki samorządu terytorialnego (głównie sołectwa),
 - Podmioty gospodarcze,
 - Organizacje zrzeszające przedsiębiorców,
 - Organizacje pozarządowe,
 - Inne organizacje społeczne,
 - Media.

Szczególnie istotną jest potrzeba kształtowania pozytywnego wizerunku Planu. Za jego pośrednictwem należy kształtować świadomość w zakresie istnienia oraz możliwości pozyskania środków dla jednostek samorządu terytorialnego, a od tego uzależnione jest wykorzystanie pomocy w ramach funduszy strukturalnych płynących z Unii Europejskiej.

Aby osiągnąć cele związane z informacją i promocją Planu będą stosowane m.in. następujące środki i instrumenty:

- Konferencje, seminaria, wykłady, warsztaty, prezentacje – propagujące informacje o możliwościach wykorzystania środków unijnych, o rezultatach wsparcia UE oraz upowszechniające wiedzę na ten temat,
- Wizytacje projektów, ekspozycje projektów – mogą stanowić skuteczne metody prezentacji osiągnięć w zakresie inicjatyw z wykorzystaniem środków unijnych,
- Informowanie o projektach i ich promocja przez beneficjentów – dbanie o przekazywanie odpowiedniej wiedzy beneficjentom z terenu Gminy i Miasta – odpowiedzialnych za spełnienie wymogów w tym zakresie,
- Serwisy internetowe – to szybkie i ogólnodostępne źródło informacji na temat możliwości pozyskania pomocy unijnej, zaś dla opinii publicznej będzie to kompleksowe źródło informacji o osiągnięciach Planu, wsparciu ze środków Unii Europejskiej dla Gminy,
- Publikacje, broszury informacyjne, plakaty, reklamy, materiały audiowizualne, ulotki – pozwalają w łatwy, przystępny i atrakcyjny sposób przekazywać wiedzę o Unii Europejskiej i dostępnej pomocy, a także o roli instytucji samorządowych w zarządzaniu tą pomocą,
- Współpraca z mediami – publikacje prasowe, artykuły, relacje, wiadomości w lokalnej i regionalnej telewizji oraz rozgłośniach radiowych, audycje, reklamy czy ogłoszenia to kluczowe źródła przekazu wszelkich informacji o realizacji Planu w szczególności w odniesieniu do opinii publicznej.

12. SPIS WYKRESÓW

Wykres 2.1. Wykorzystanie gruntów w miejscowościach Pólko i Ostrówek.....	10
Wykres 2.2. Struktura użytkowania użytków rolnych w miejscowościach Pólko i Ostrówek	10
Wykres 2.3. Klasy gleb użytków rolnych w miejscowościach Pólko i Ostrówek.....	11
Wykres 2.4. Klasy gleb użytków rolnych w Gminie Stawiszyn.....	12
Wykres 2.5. Struktura wiekowa bezrobotnych (liczba osób).....	14
Wykres 2.6. Struktura bezrobotnych według czasu pozostawania na bezrobociu (liczba osób)	15
Wykres 2.7. Struktura bezrobotnych według wykształcenia (liczba osób).....	16
Wykres 2.8. Struktura bezrobotnych według stażu pracy w latach 2002-2006	16
Wykres 2.9. Liczba ludności wsi Pólko i Ostrówek w latach 2002-2006.....	23

13. SPIS TABEL

Tabela 1.1. Lista obecności zebrania wiejskiego w dniu 15 listopada 2007.....	6
Tabela 3.1. Ocena zasobów miejscowości Pólko i Ostrówek	24
Tabela 4.1. Opis miejscowości Pólko i Ostrówek.....	26
Tabela 5.1. Analiza SWOT miejscowości Pólko i Ostrówek	27
Tabela 7.1. Wizja stanu docelowego miejscowości Pólko i Ostrówek.....	29
Tabela 8.1. Arkusz oceny przedsięwzięcia	39
Tabela 8.2. Zestawienie ocen dla poszczególnych przedsięwzięć	41
Tabela 8.3. Harmonogram rzeczowo-finansowy projektu	44
Tabela 8.4. Struktura finansowania wnioskowanego projektu	45
Tabela 9.1. Zgodność projektów Planu Odnowy Miejscowości Pólko i Ostrówek ze strategią rozwoju Gminy i Miasta.....	46

14. SPIS RYSUNKÓW

Rysunek 2.1. Położenie Gminy Stawiszyn.....	7
Rysunek 8.1. Schemat Planu Odnowy Miejscowości Pólko i Ostrówek	36
Rysunek 8.2. Front budynku Strażnicy OSP w sołectwie Pólko-Ostrówek.....	43
Rysunek 8.3. Widok na garaż Strażnicy OSP w sołectwie Pólko-Ostrówek.....	43