

**UCHWAŁA NR XXI/114/2012
RADY MIEJSKIEJ W STAWISZYNIE
z dnia 6 lipca 2012 r.**

w sprawie: uchwalenia Gminnego Programu Wspierania Rodziny w Gminie Stawiszyn na lata 2012 – 2015.

Na podstawie art. 18 ust. 2 pkt. 15 ustawy z dnia 8 marca 1990 roku o samorządzie gminnym (tj. Dz. U. z 2001r., Nr 142, poz. 1591 z późn. zm.), w związku z art. 176 pkt. 1 i art. 179 ust. 2 ustawy z dnia 9 czerwca 2011r. o wspieraniu rodziny i systemie pieczy zastępczej (Dz. U. z 2011r., Nr 149, poz.887 z późn. zm.)

Rada Miejska Stawiszyn uchwala, co następuje:

§ 1.

Uchwala się Gminny Program Wspierania Rodziny w Gminie Stawiszyn na lata 2012- 2015, stanowiący załącznik nr 1 do niniejszej uchwały.

§ 2.

Wykonanie uchwały powierza się Burmistrzowi Stawiszyna.

§ 3.

Uchwała wchodzi w życie z dniem podjęcia.

UZASADNIENIE

W dniu 01 stycznia 2012r. weszła w życie nowelizacja ustawy z dnia 9 czerwca 2011r. o wspieraniu rodziny i pieczy zastępczej (Dz. U. 149 z 2011 r., poz. 887 z późn. zm). W związku z wejściem w życie w/w ustawy zgodnie z art. 176, obowiązkiem gminy jest opracowanie i realizacja 3- letnich gminnych programów wspierania rodziny, które mają na celu wspieranie więzi uczuciowych w rodzinie oraz integrację rodziny z otoczeniem. Pomoc rodzinie w odbudowaniu funkcji opiekuńczo - wychowawczych, a także neutralizowanie przypadków patogenicznego oddziaływania rodziny na dziecko.

Wobec powyższego niniejszą uchwałę uznać należy za konieczną i uzasadnioną.

Załącznik Nr 1 do Uchwały Nr XXI/114/2012
Rady Miejskiej w Stawiszynie
z dnia 6 lipca 2012 r.

Gminny Program Wspierania Rodziny na lata 2012-2015

Stawiszyn, czerwiec 2012 r.

1. WSTĘP

Gminny Program Wspierania Rodziny w Gminie Stawiszyn na lata 2012- 2015 jest strategicznym dokumentem Gminy Stawiszyn opracowanym w celu realizowania przez wspólną samorządową konstytucyjnej zasady udzielania szczególnej pomocy rodzinie i dziecku. Samorzady lokalne odpowiadają za tworzenie i funkcjonowanie lokalnego systemu opieki nad dzieckiem i rodziną. Jest to niezmiernie ważne zadanie, ponieważ działania na rzecz rodziny, to działania na rzecz całej wspólnoty, a wspierając rodzinę przyczynimy się do rozwoju i wzmocnienia więzi w całej społeczności. Rodzina jest społecznością powołaną do wzbudzania i rozwoju życia jednostkowego, jest podstawą życia społecznego. Rodzina dostarcza społeczeństwu nowych członków, najpełniej kształtuje człowieka, przez co decyduje o jakości członków społeczeństwa.

Rodzina w sposób świadomy i nieświadomy oddziałuje na osobowość dziecka, przekazuje mu swój system wartości, tradycje, poglądy, ukierunkowuje jego aktywność na postępowanie przez całe życie. Rodzina stanowi dla dziecka najlepsze środowisko, w którym otoczone jest opieką i ma możliwość zaspokajania swoich potrzeb. W prawidłowo funkcjonującej rodzinie, w systemie cenionych wartości, na plan pierwszy wysuwane jest szczęście i dobro dziecka, które daje równocześnie szczęście rodzicielskie i małżeńskie. Jednak nie wszystkie rodziny swoje funkcje realizują w takim stopniu, by dzieci mogły się w nich prawidłowo rozwijać i czuć się szczęśliwe. W wielu dysfunkcyjnych rodzinach występują problemy, które zakłócają ich funkcjonowanie i są szczególnie groźne dla dziecka, jego rozwoju psychosomatycznego i wychowania. W rodzinach pojawiają się trudności na skutek czynników zewnętrznych (np. bezrobocie, choroba, wzrost kosztów utrzymania). Są jednak i takie rodziny, w których źródło dysfunkcji tkwi w wielu czynnikach odnoszących się do właściwości osobowościowych członków rodziny (np. nałogi, przestępczość, przemoc, zaniedbywanie obowiązków). Dokonujące się zmiany, postęp, szybsze tempo życia niosą za sobą wiele pozytywnych skutków, ale niestety pogłębiają też wiele negatywnych zjawisk, takich jak: bezrobocie, uzależnienia, przemoc, przestępczość, które bardzo często powodują rozpad rodziny. Takie nieprawidłowe funkcjonowanie rodziny odbija się negatywnie na losach jej członków, jak i na całym społeczeństwie.

Podmiotem realizującym założenia programu wspierania rodziny na poziomie gminy Stawiszyn jest Miejsko- Gminny Ośrodek Pomocy Społecznej w Stawiszynie. Podstawowym zadaniem MGOPS jest bezpośrednio organizowanie i wykonywanie zadań związanych z zaspokojeniem potrzeb jednostek i rodzin pozostających w trudnej sytuacji życiowej

poprzez rozpoznanie tych potrzeb, bezpośrednie i pośrednie udzielanie świadczeń w formie pieniężnej, rzeczowej i usługowej. Pomoc powinna koncentrować się na wspomaganiu osób i rodzin wymagających wsparcia w osiągnięciu możliwie pełnej aktywności społecznej, a także wzmocnieniu lub odzyskaniu zdolności do pełnego i samodzielnego funkcjonowania w społeczeństwie.

2. DIAGNOZA SPOŁECZNA

Na koniec 2011 roku Gminę i Miasto Stawiszyn zamieszkiwało 7 309 mieszkańców. Kobiet było 3 770, natomiast mężczyzn 3 539. Bezrobotnych w Stawiszynie na rok 2011 było 212 osób, z czego długotrwale bezrobotnym było 80 osób, natomiast prawo do zasiłku dla bezrobotnych przysługiwało 39 osobom.

Łącznie ze świadczeń pomocy społecznej w ramach zadań własnych i zleconych, bez względu na ich rodzaj, formę i źródła finansowania skorzystało 316 osób, w tym 203 rodziny liczące 573 osoby. Głównym celem pomocy społecznej jest zaspokajanie niezbędnych, podstawowych potrzeb życiowych osób i rodzin oraz umożliwienie im bytowania w warunkach odpowiadających godności człowieka. Analizując wskaźniki dotyczące pomocy społecznej można zauważyć, że najczęstszymi powodami ubiegania się o pomoc w 2011 roku było ubóstwo, bezrobocie, niepełnosprawność i długotrwała choroba.

Rodziny z trudnościami opiekuńczo - wychowawczymi stanowią znaczną część klientów pomocy społecznej. Najczęściej niezaradność rodziny w opiece i wychowaniu własnych dzieci łączy się z dysfunkcjami takimi jak : uzależnienia, przemoc domowa, zaburzenia równowagi systemu rodzinnego w sytuacjach kryzysowych, problemy w pełnieniu ról rodzicielskich, małżeńskich i zawodowych.

Dysfunkcje te wyrażają się głównie niedojrzałością emocjonalną, problemami we współżyciu z ludźmi, trudnościami adaptacyjnymi, niezaradnością w prowadzeniu gospodarstwa domowego, problemami wychowawczymi w środowisku rodzinnym i zawodowym. Istotną rolę zgodną z polityką społeczną państwa odgrywa praca socjalna w połączeniu ze wsparciem finansowym i rzeczowym. To pracownicy socjalni są pierwszymi osobami, które mają bezpośredni kontakt z rodziną w środowisku. Przeprowadzając wywiady środowiskowe dokonują diagnozy problemów.

W poniższej tabelce przedstawiono liczbę osób i rodzin korzystających ze wsparcia MGOPS. Porównując dane z 2011 roku, z rokiem 2010 i 2009 można wyciągnąć wniosek, iż coraz więcej mieszkańców korzysta ze wsparcia MGOPS.

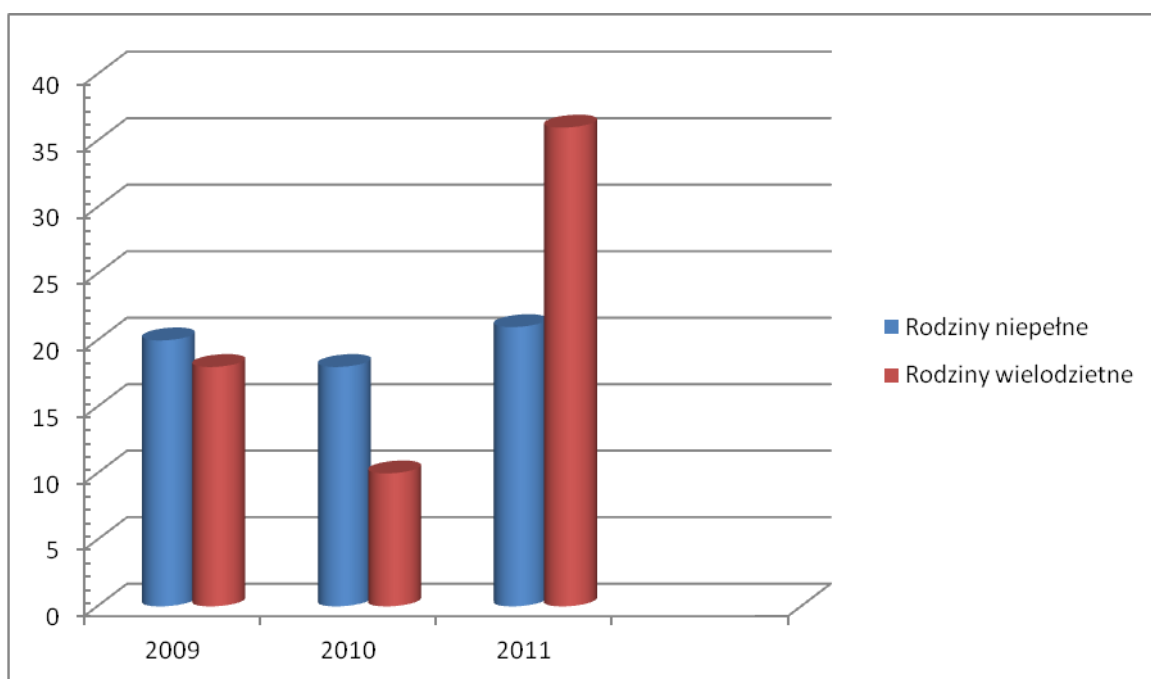
Liczba osób i rodzin korzystających z Miejsko - Gminnego Ośrodka Pomocy Społecznej

Wyszczególnienie	Lata		
	2009	2010	2011
Liczba osób, którym decyzją przyznano świadczenie	310	324	316
Liczba rodzin ogółem	192	194	203
Liczba osób w rodzinach	620	556	573

Powyższe dane wskazują na to, że z roku na rok wzrasta liczba osób potrzebujących pomocy. Coraz więcej ludzi znajduje się w trudnej sytuacji życiowej, związanej najczęściej z problemami finansowymi, spowodowanymi bezrobociem. Pomoc ze strony MGOPS udzielana jest osobom i rodzinom w szczególności z powodu: ubóstwa, niepełnosprawności, długotrwałej lub ciężkiej choroby, a także w przypadku klęsk żywiołowych, czy ekologicznych. W obecnej sytuacji, kiedy liczba potrzebujących osób w Gminie Stawiszyn do głównych zadań MGOPS należy, m.in., przyznawanie i wypłacanie przewidywanych ustawą świadczeń, a także udzielanie pomocy osobom i rodzinom we wzmacnianiu lub odzyskaniu zdolności do funkcjonowania w społeczeństwie.

Wnikając szczegółowo w stan rodziny - jej skład formę, można stwierdzić, że pomoc udzielana jest przede wszystkim małżeństwom wielodzietnym jak i również rodzinom niepełnym, owa sytuacja praktycznie nie zmienia się na przestrzeni ostatnich lat, co przedstawia poniższy wykres. Na podobnym poziomie w latach 2009 - 2011 utrzymała się pomoc rodzinom niepełnym jak i wielodzietnym.

Liczba rodzin korzystających z pomocy MGOPS w latach 2009 - 2011



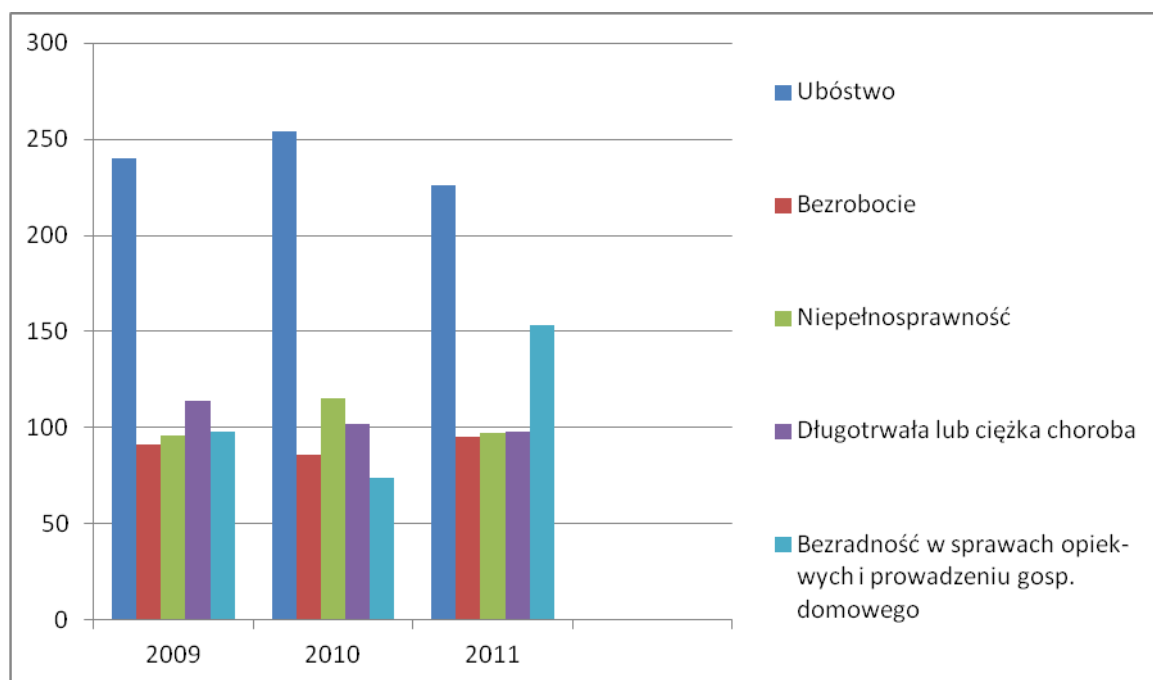
Rodzina niepełna charakteryzuje się zaburzeniem podstawowych funkcji, pojawiają się problemy finansowe, emocjonalne i wychowawcze. Naruszony jest rozwój intelektualny i społeczny dziecka, a także proces socjalizacji. Jedna osobowość rodzica wpływa znacząco na sposób wychowywania dzieci, a także trudności w odnalezieniu się w grupie rówieśniczej i społecznej. Problemy wyniesione z rodziny rozbitej mają długotrwałe skutki odbijające się w przyszłych rolach społecznych i partnerskich. Dzieciom z rodzin rozbitych brak harmonii życia rodzinnego - zapewnienie ciągłości opieki, ustalenie trwałego planu dnia, przewidywalnych zasad wychowawczych.

Rodzina wielodzietna z kolei, wykazuje często dysfunkcje spowodowane podejmowaniem dodatkowej pracy zarobkowej przez rodziców a także dzieci, brak ingerencji rodziców w sprawy dzieci, skrajnego ubóstwa. Od dzieci wymaga się posłuszeństwa, a autokratyczny styl wychowania nie sprzyja osiągnięciu pozytywnych efektów w dziedzinie

kształtowania osobowości dziecka. Sytuacji wielodzietności może towarzyszyć także brak zaspokojenia potrzeb materialnych dzieci (odpowiednie wyżywienie, zapewnienie miejsca do snu, nauki i wypoczynku, właściwe wyposażenie do nauki) oraz potrzeb emocjonalnych dzieci (nieadekwatne wymagania w stosunku do wieku dziecka, brak należytego wsparcia, nauka odpowiedzialności czy kształtowania poczucia niezależności).

Głównym powodem przyznania pomocy w 2011r. było ubóstwo, bezrobocie, niepełnosprawność, długotrwała lub ciężka choroba, a także bezradność w sprawach opiekuńczo - wychowawczych i prowadzeniu gospodarstwa domowego, co przedstawia poniższy wykres.

Główne powody ubiegania się o pomoc społeczną



Analizując powyższe dane można wyciągnąć wniosek, iż problem ubóstwa jest od 2009 roku głównym problemem mieszkańców gminy Stawiszyn. Beneficjenci nie posiadają dostatecznych środków materialnych dla zaspokojenia podstawowych potrzeb, w szczególności zakupu żywności, leków, ubrań oraz potrzeb kulturalnych i społecznych. Wzrosła też liczba osób korzystających z pomocy MGOPS ze względu na niepełnosprawność i długotrwałą lub ciężką chorobę. Do problemów wynikających z niepełnosprawności czy długotrwałej choroby można zaliczyć trudności lub niemożność prowadzenia gospodarstwa domowego, trudności wynikające z niemożności podjęcia

zatrudnienia, wysokie wydatki związane z leczeniem i rehabilitacją czyli szeroko rozumiane trudności finansowe. Choroba może utrudniać zaspokojenie podstawowych potrzeb, kontaktów z ludźmi, zaniedbywanie obowiązków domowych czy szkolnych, nadmierne obciążenie opieką nad osobą chorą. Ogólnie, uszkodzenie i obniżony stan sprawności organizmu utrudnia, ogranicza lub całkowicie uniemożliwia wykonywanie zadań życia rodzinnego, zawodowego, społecznego. Niepełnosprawność członków rodziny degraduje pojęcie samodzielności. Rodziny te stają przed koniecznością otrzymywania pomocy w wykonywaniu codziennych czynności - usługi opiekuńcze, pielęgniarstwo, domowa rehabilitacja.

Niepokojący jest wciąż rosnący wskaźnik bezrobocia mimo podejmowanych działań zwalczających to zjawisko. Niedostateczna ilość miejsc pracy, niski poziom kwalifikacji i wykształcenia, uzależnienia decydują o wysokiej liczbie Beneficjentów pozostających długotrwale bez pracy. Bezrobocie w sposób radykalny wpływa na istnienie ciągle napiętej atmosfery domowej. Zła sytuacja materialna domowników jest przyczyną niezaspokajania potrzeb bezpieczeństwa, dzieci odczuwają brak oparcia i wzajemnej pomocy - życie rodzinne staje się największym obciążeniem i źródłem nowych problemów. Zamiast otwartości i prawdy pojawia się wzrost frustracji i konflikty domowe. Dorośli mogą przejawiać wiele niechęci i oporu w stosunku do dzieci, jednakże one nie rozumiejąc skąd złe nastawienie pochodzi mogą obwiniać siebie za zaistniałą sytuację. Może pojawić się zagrożenie rozpadu więzi małżeńskiej, a wówczas dochodzi do załamania struktury rodziny. Równie wysoko w tej statystyce przedstawia się także problem bezradności w sprawach opiekuńczo - wychowawczych i prowadzeniu gospodarstwa domowego.

3. ZASOBY GMINY

Program Wspierania Rodziny w Gminie Stawiszyn na lata 2012 - 2015 będzie służył realizacji gminnej polityki rodzinnej. Działania na rzecz dziecka i rodziny realizują instytucje opisane w poniższej tabeli.

Instytucje realizujące działania na rzecz dziecka i rodziny z gminy Stawiszyn

Lp.	Nazwa placówki	Rodzaj działalności
1.	Urząd Gminy Stawiszyn	Przyznawanie i wypłacanie stypendiów, dowozy dzieci niepełnosprawnych.
2.	MGOPS w Stawiszynie	Praca socjalna, pomoc finansowa i rzeczowa, dożywianie dzieci w szkołach, aktywizacja społeczno- zawodowa, wspieranie aktywności lokalnej.
3.	Gminna Komisja Rozwiązywania Problemów Alkoholowych	Wsparcie psychologiczne, przeciwdziałanie problemom dotyczącym nadużywania alkoholu.
4.	Zespół Interdyscyplinary	Wsparcie i pomoc rodzinom w przezwyciężeniu problemu przemocy.
5.	Placówki służby zdrowia z terenu gminy Stawiszyn	Działalność w zakresie profilaktyki i opieki zdrowotnej.
6.	Placówki oświatowe z terenu gminy Stawiszyn	Działalność edukacyjno- wychowawcza, organizowanie wypoczynku, wsparcie psychologiczno- pedagogiczne dla rodziców i dzieci.
7.	Świetlice środowiskowe	Organizowanie zajęć pozaszkolnych, wsparcie psychologiczno- terapeutyczne, organizowanie dzieciom czasu wolnego, prowadzenie grup socjoterapeutycznych.

W gminie Stawiszyn funkcjonuje szeroki wachlarz form pomocy dziecku i rodzinie. Są to zarówno poradnictwo, jak i konkretne usługi, które służą zwalczaniu bezradności opiekuńczo - wychowawczej, profilaktyce, walce z sytuacjami kryzysowymi, nałogami, itp.

4. CELE PROGRAMU

Celem priorytetowym jest utrzymanie dziecka w rodzinie, bądź jego powrót do rodziny, dlatego praca z rodziną powinna być rozpatrywana z perspektywy potrzeb dziecka. Należy stworzyć optymalne warunki do wychowania dzieci w środowisku rodziny biologicznej oraz wspieranie rodzin dysfunkcyjnych w prawidłowym wypełnianiu obowiązków opiekuńczo - wychowawczych w gminie Stawiszyn.

Podstawą rozwiązywania problemów jest zapewnienie takiego systemu wsparcia rodzinie, który pomoże w pierwszej kolejności na samodzielne zmierzenie się ze swymi problemami, co z kolei pozwoli zwiększyć samodzielność potrzebujących, aktywność własną w kwestii

zmagania z trudnościami, a także wyzwoli potencjał osobowościowy. Wsparcie opiera się na poszukiwaniu sposobów rozwiązywania trudności w rodzinie (odbudowania więzi i relacji), w środowisku lokalnym przy wykorzystaniu grup samopomocowych, organizacji pozarządowych. Wsparcie instytucjonalne jest niezbędne w tych sytuacjach, w których osoba, jej rodzina, środowisko lokalne stają w obliczu trudności „nie do pokonania”, zupełnej bezradności. Podstawowym narzędziem pracy pracownika socjalnego jest zatem diagnoza i monitorowanie sytuacji rodziny w celu ustalenia jej zasobów i potencjału niezbędnego do samodzielnego rozwiązywania problemów. Budując z rodziną plan pomocy, podejmując różne formy pracy socjalnej, pracownicy socjalni ukierunkowują wysiłki członków rodzin na wykorzystanie własnej sprawczości i mocy w kwestii usunięcia przeszkód. W ramach pracy zespołowej, pracownicy socjalni współpracują ze specjalistami w obszarze utworzenia takiego systemu wsparcia rodzinie i dziecku, który będzie w danym przypadku przynosił efekty najlepsze z możliwych. Pracownicy MGOPS współpracują z różnymi instytucjami i organizacjami w celu budowania właściwej strategii rozwiązywania problemów rodzin.

Celem głównym programu jest :

Skuteczne wspieranie rodzin w przywróceniu im zdolności do pełnienia ich zadań.

Cele szczegółowe:

- ✓ diagnozowanie i monitoring skali potrzeb i problemów rodzin;
- ✓ integrowanie i doskonalenie lokalnego systemu wsparcia rodziny, w tym kompetencji kadr działających na rzecz dziecka i rodziny;
- ✓ poprawa funkcjonowania rodziny oraz warunków rozwoju dziecka w środowisku rodzinnym;
- ✓ przeciwdziałanie marginalizacji społecznej rodzin dysfunkcyjnych;
- ✓ uwrażliwianie i aktywizowanie środowiska lokalnego na potrzeby dzieci i rodzin dysfunkcyjnych;
- ✓ promowanie rodziny jako priorytetu w pracy instytucji i służb działających na jej rzecz.

5. ODBIORCY PROGRAMU ORAZ PRZEWIDYWANE EFEKTY REALIZACJI PROGRAMU

Odbiorcami programu są:

1. rodziny przeżywające trudności w wypełnianiu funkcji opiekuńczo- wychowawczych;
2. dzieci i młodzież, którym rodzina nie zapewnia należytej opieki;
3. przedstawiciele instytucji oraz służb pracujących na rzecz dzieci i rodzin.

Spodziewanym efektem realizacji programu ma być: *polepszenie sytuacji dziecka i rodziny, poczucia bezpieczeństwa socjalnego, ograniczenie patologii społecznej, zminimalizowanie negatywnych zachowań oraz stworzenie skutecznego systemu wsparcia dla rodziny i dziecka.*

6. ZAKOŃCZENIE

Gminny Program Wspierania Rodziny zakłada tworzenie optymalnych warunków dla poprawy jakości życia dzieci i rodzin. Wsparcie rodziny będzie miało charakter profilaktyczny, ochronny, a rodzinie w pierwszej kolejności zostaną stworzone możliwości samodzielnego zmierzenia się ze swoimi problemami. Tylko wtedy można zwiększyć jej szanse na prawidłowe funkcjonowanie w środowisku oraz wykorzystywanie własnej aktywności i wewnętrznego potencjału w celu zdobycia nowych umiejętności.

Pomoc, którą oferuje Ośrodek Pomocy Społecznej będzie nakierowana w pierwszej kolejności na wykorzystywanie zasobów własnych rodziny, a wsparcie instytucjonalne będzie zapewnione w sytuacji, gdy rodzina będzie musiała się zmierzyć z problemami, których nie jest w stanie samodzielnie rozwiązać.